

ส่วนที่ ๒

ยุทธศาสตร์การพัฒนองค์กรปกครองส่วนท้องถิ่น

๑. ความสัมพันธ์ระหว่างแผนพัฒนาระดับมหภาค

๑.๑ แผนยุทธศาสตร์ชาติ ๒๐ ปี

ในการที่จะบรรลุวิสัยทัศน์และทำให้ประเทศไทยพัฒนาไปสู่อนาคตที่พึงประสงค์นั้น จำเป็นจะต้องมีการวางแผนและกำหนดยุทธศาสตร์การพัฒนาในระยะยาว และกำหนดแนวทางการพัฒนาของทุกภาคส่วนให้ขับเคลื่อนไปในทิศทางเดียวกัน ดังนั้น จึงจำเป็นต้องกำหนดยุทธศาสตร์ชาติในระยะยาว เพื่อถ่ายทอดแนวทางการพัฒนาสู่การปฏิบัติในแต่ละช่วงเวลาอย่างต่อเนื่องและมีการบูรณาการ และสร้างความเข้าใจถึงอนาคตของประเทศไทยร่วมกัน และเกิดการรวมพลังของทุกภาคส่วนในสังคมทั้งประชาชน เอกชน ประชาสังคมในการขับเคลื่อนการพัฒนาเพื่อการสร้างและรักษาไว้ซึ่งผลประโยชน์แห่งชาติและบรรลุวิสัยทัศน์ “ประเทศไทยมีความมั่นคง มั่งคั่ง ยั่งยืนเป็นประเทศพัฒนาแล้ว ด้วยการพัฒนาตามหลักปรัชญาของเศรษฐกิจพอเพียง” หรือคติพจน์ประจำชาติ “มั่นคง มั่งคั่ง ยั่งยืน” เพื่อให้ประเทศมีขีดความสามารถในการแข่งขัน มีรายได้สูงอยู่ในกลุ่มประเทศพัฒนาแล้ว คนไทยมีความสุข อยู่ดี กินดี สังคมมีความมั่นคงเสมอภาคและเป็นธรรม ซึ่งยุทธศาสตร์ชาติที่จะใช้เป็นกรอบแนวทางการพัฒนาในระยะ ๒๐ ปี ต่อจากนี้ไป จะประกอบด้วย ๖ ยุทธศาสตร์ ได้แก่

๑) ยุทธศาสตร์ด้านความมั่นคง



1. ด้านความมั่นคง

- (1) เสริมสร้างความมั่นคงของสถาบันหลักและการปกครองระบอบประชาธิปไตยอันมีพระมหากษัตริย์ทรงเป็นประมุข
- (2) ปฏิรูปกลไกการบริหารประเทศและพัฒนาความมั่นคงทางการเมือง ชัดคอร์รัปชัน สร้างความเชื่อมั่นในกระบวนการยุติธรรม
- (3) การรักษาความมั่นคงภายในและความสงบเรียบร้อยภายใน ตลอดจนการบริหารจัดการความมั่นคงชายแดนและชายฝั่งทะเล
- (4) การพัฒนาระบบ กลไก มาตรการและความร่วมมือระหว่างประเทศทุกระดับ และรักษาคุณภาพความสัมพันธ์กับประเทศมหาอำนาจ เพื่อป้องกันและแก้ไขปัญหาความมั่นคงรูปแบบใหม่
- (5) การพัฒนาเสริมสร้างศักยภาพการฉีกกำลังป้องกันประเทศ การรักษาความสงบเรียบร้อยภายในประเทศ สร้างความร่วมมือกับประเทศเพื่อนบ้านและมีตรประเทศ
- (6) การพัฒนาระบบการเตรียมพร้อมแห่งชาติและระบบบริหารจัดการภัยพิบัติ รักษาความมั่นคงของฐานทรัพยากรธรรมชาติ สิ่งแวดล้อม
- (7) การปรับกระบวนการทำงานของกลไกที่เกี่ยวข้องจากแนวคิดสู่แนวระนาบมากขึ้น

มีเป้าหมายทั้งในการสร้างเสถียรภาพภายในประเทศและช่วยลดและป้องกันภัยคุกคามจากภายนอก รวมทั้งสร้างความเชื่อมั่นในกลุ่มประเทศอาเซียนและประชาคมโลกที่มีต่อประเทศไทย กรอบแนวทางที่ต้องให้ความสำคัญ อาทิ

(๑) การเสริมสร้างความมั่นคงของสถาบันหลักและการปกครองระบอบประชาธิปไตยอันมีพระมหากษัตริย์ทรงเป็นประมุข

(๒) การปฏิรูปกลไกการบริหารประเทศและพัฒนาความมั่นคงทางการเมือง ขจัดคอร์รัปชัน สร้างความเชื่อมั่นในกระบวนการยุติธรรม

(๓) การรักษาความมั่นคงภายในและความสงบเรียบร้อยภายใน ตลอดจนการบริหารจัดการความมั่นคงชายแดนและชายฝั่งทะเล

(๔) การพัฒนาระบบ กลไก มาตรการและความร่วมมือระหว่างประเทศทุกระดับ และรักษาคุณภาพความสัมพันธ์กับประเทศมหาอำนาจ เพื่อป้องกันและแก้ไขปัญหาความมั่นคงรูปแบบใหม่

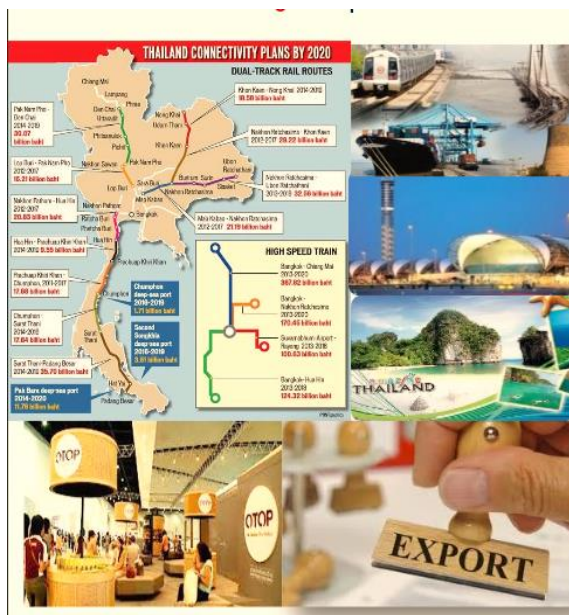
(๕) การพัฒนาเสริมสร้างศักยภาพการผนึกกำลังป้องกันประเทศ การรักษาความสงบเรียบร้อยภายในประเทศสร้างร่วมมือกับประเทศเพื่อนบ้านและมิตรประเทศ

(๖) การพัฒนาระบบการเตรียมพร้อมแห่งชาติและ ระบบบริหารจัดการภัยพิบัติรักษาความมั่นคงของฐานทรัพยากรธรรมชาติ สิ่งแวดล้อม

(๗) การปรับกระบวนการทำงานของกลไกที่เกี่ยวข้องจากแนวคิดสู่แนวระนาบมากขึ้น

๒) ยุทธศาสตร์ด้านการสร้างความสามารถในการแข่งขัน

เพื่อให้ประเทศไทยสามารถพัฒนาไปสู่การเป็นประเทศพัฒนาแล้ว ซึ่งจำเป็นต้องยกระดับ



2.ด้านการสร้างความสามารถในการแข่งขัน

- (1) การพัฒนาสมรรถนะทางเศรษฐกิจ ส่งเสริมการค้า การลงทุน พัฒนาสู่ขั้วการค้า
- (2) การพัฒนาภาคการผลิตและบริการ เสริมสร้างฐานการผลิตเข้มแข็ง ยั่งยืน และส่งเสริมเกษตรกรรายย่อยสู่เกษตรยั่งยืนเป็นมิตรกับสิ่งแวดล้อม
- (3) การพัฒนาผู้ประกอบการและเศรษฐกิจชุมชน พัฒนากักขะ ผู้ประกอบการ ยกระดับผลิตภาพแรงงานและพัฒนา SMEs สู่อุตสาหกรรม
- (4) การพัฒนาพื้นที่เศรษฐกิจพิเศษและเมือง พัฒนาเขตเศรษฐกิจพิเศษชายแดน และพัฒนาระบบเมืองศูนย์กลางความเจริญ
- (5) การลงทุนพัฒนาโครงสร้างพื้นฐาน ด้านการขนส่ง ความมั่นคงและพลังงาน ระบบเทคโนโลยีสารสนเทศ และการวิจัยและพัฒนา
- (6) การเชื่อมโยงกับภูมิภาคและเศรษฐกิจโลก สร้างความเป็นหุ้นส่วน การพัฒนากับนานาชาติ ส่งเสริมให้ไทยเป็นฐานของการประกอบธุรกิจ ฯลฯ

ผลิตภาพการผลิตและการใช้นวัตกรรมในการเพิ่มความสามารถในการแข่งขันและการพัฒนาอย่างยั่งยืนทั้งในสาขาอุตสาหกรรม เกษตรและบริการ การสร้างความมั่นคงและปลอดภัยด้านอาหาร การเพิ่มขีดความสามารถทางการค้าและการเป็นผู้ประกอบการ รวมทั้งการพัฒนาฐานเศรษฐกิจแห่งอนาคต ทั้งนี้ภายใต้กรอบการปฏิรูปและพัฒนาปัจจัยเชิงยุทธศาสตร์ทุกด้าน อันได้แก่โครงสร้างพื้นฐานและระบบโลจิสติกส์ วิทยาศาสตร์ เทคโนโลยีและนวัตกรรม การพัฒนาทุนมนุษย์ และการบริหารจัดการทั้งในภาครัฐและภาคธุรกิจเอกชน กรอบแนวทางที่ต้องให้ความสำคัญ อาทิ

(๑) การพัฒนาสมรรถนะทางเศรษฐกิจ ได้แก่การรักษาเสถียรภาพเศรษฐกิจและสร้างความเชื่อมั่น การส่งเสริมการค้าและการลงทุนที่อยู่บนการแข่งขันที่เป็นธรรมและรับผิดชอบต่อสังคม

ตลอดจนการพัฒนาประเทศสู่ความเป็นชาติการค้าเพื่อให้ได้ประโยชน์จากห่วงโซ่มูลค่าในภูมิภาค และเป็น การยกระดับไปสู่ส่วนบนของห่วงโซ่มูลค่ามากขึ้น

(๒) การพัฒนาภาคการผลิตและบริการ บนฐานของการพัฒนานวัตกรรมและมีความเป็นมิตรต่อสิ่งแวดล้อม โดยมีการใช้ดิจิทัลและการค้าที่เข้มข้นเพื่อสร้างมูลค่าเพิ่มและขยายกิจกรรม การผลิตและบริการ โดยมุ่งสู่ความเป็นเลิศในระดับโลกและในระดับภูมิภาคในอุตสาหกรรมหลายสาขา และ ในภาคบริการที่หลากหลายตามรูปแบบการดำเนินชีวิตและการดำเนินธุรกิจที่เปลี่ยนไป รวมทั้งเป็นแหล่ง อาหารคุณภาพ สะอาดและปลอดภัยของโลก

- ภาคเกษตร โดยเสริมสร้างฐานการผลิตให้เข้มแข็งและยั่งยืน เพิ่มขีด ความสามารถในการแข่งขันของภาคเกษตรส่งเสริมเกษตรกรรายย่อยให้ปรับไปสู่การทำเกษตรยั่งยืนที่ เป็นมิตรกับสิ่งแวดล้อมและรวมกลุ่มเกษตรกรในการพัฒนาอาชีพที่เข้มแข็ง และการพัฒนาสินค้าเกษตรที่มี ศักยภาพและอาหารคุณภาพ สะอาด และปลอดภัย

- ภาคอุตสาหกรรม โดยพัฒนาอุตสาหกรรมศักยภาพ ยกย่องการพัฒนาอุตสาหกรรมปัจจุบันที่มีศักยภาพสูง และพัฒนาอุตสาหกรรมอนาคตที่มีศักยภาพ โดยการใช้ดิจิทัล และการค้ามาเพิ่มมูลค่าและยกระดับห่วงโซ่มูลค่าในระดับสูงขึ้น

- ภาคบริการ โดยขยายฐานการบริการให้มีความหลากหลาย มีความเป็น เลิศและเป็นมิตรต่อสิ่งแวดล้อม โดยการยกระดับบริการที่เป็นฐานรายได้เดิม เช่น การท่องเที่ยว และพัฒนา ให้ประเทศไทยเป็นศูนย์กลางการให้บริการสุขภาพ ธุรกิจบริการด้านการเงินและธุรกิจบริการที่มีศักยภาพ อื่นๆ

(๓) การพัฒนาผู้ประกอบการและเศรษฐกิจชุมชน พัฒนาทักษะผู้ประกอบการ ยกระดับผลิตภาพแรงงานและพัฒนาวิสาหกิจขนาดกลางและขนาดย่อม (SMEs) สู่สากล และพัฒนา วิสาหกิจชุมชนและสถาบันเกษตรกร

(๔) การพัฒนาพื้นที่เศรษฐกิจพิเศษและเมืองพัฒนาเขตเศรษฐกิจพิเศษชายแดน และพัฒนาระบบเมืองศูนย์กลางความเจริญ จัดระบบผังเมืองที่มีประสิทธิภาพและมีส่วนร่วม มีการจัดการ สิ่งแวดล้อมเมือง และโครงสร้างพื้นฐานทางสังคมและเศรษฐกิจที่สอดคล้องกับศักยภาพ

(๕) การลงทุนพัฒนาโครงสร้างพื้นฐาน ในด้านการขนส่ง ด้านพลังงาน ระบบ เทคโนโลยีสารสนเทศและการสื่อสารและการวิจัยและพัฒนา

(๖) การเชื่อมโยงกับภูมิภาคและเศรษฐกิจโลกสร้างความเป็นหุ้นส่วนการพัฒนา กับนานาชาติ ส่งเสริมความร่วมมือกับนานาชาติในการสร้างความมั่นคงด้านต่างๆ เพิ่มบทบาทของไทย ในองค์กรระหว่างประเทศ รวมถึงสร้างองค์ความรู้ด้านการต่างประเทศ

๓) ยุทธศาสตร์การพัฒนาและเสริมสร้างศักยภาพคน



3.ด้านการพัฒนาและเสริมสร้างศักยภาพคน

- (1) พัฒนาศักยภาพคนตลอดช่วงชีวิต
- (2) การยกระดับการศึกษาและการเรียนรู้ให้มีคุณภาพเท่าเทียมและทั่วถึง
- (3) ปลุกฝังระเบียบวินัย คุณธรรม จริยธรรม ค่านิยมที่พึงประสงค์
- (4) การสร้างเสริมให้คนมีสุขภาพที่ดี
- (5) การสร้างความอยู่ดีมีสุขของครอบครัวไทย

เพื่อพัฒนาคนและสังคมไทยให้เป็นรากฐานที่แข็งแกร่งของประเทศมีความพร้อมทางกาย ใจ สติปัญญา มีความเป็นสากล มีทักษะการคิดวิเคราะห์อย่างมีเหตุผล มีระเบียบวินัย เคารพกฎหมาย มีคุณธรรม จริยธรรม รู้คุณค่าความเป็นไทย มีครอบครัวที่มั่นคง กรอบแนวทางที่ต้องให้ความสำคัญ อาทิ

(๑) การพัฒนาศักยภาพคนตลอดช่วงชีวิตให้สนับสนุนการเจริญเติบโตของประเทศ

(๒) การยกระดับคุณภาพการศึกษาและการเรียนรู้ให้มีคุณภาพ เท่าเทียม และทั่วถึง

(๓) การปลูกฝังระเบียบวินัย คุณธรรม จริยธรรมค่านิยมที่พึงประสงค์

(๔) การสร้างเสริมให้คนมีสุขภาพที่ดี

(๕) การสร้างความอยู่ดีมีสุขของครอบครัวไทยเสริมสร้างบทบาทของสถาบันครอบครัวในการบ่มเพาะจิตใจให้เข้มแข็ง

๔) ยุทธศาสตร์ด้านการสร้างโอกาสความเสมอภาคและเท่าเทียมกันทางสังคม

เพื่อเร่งกระจายโอกาสการพัฒนาและสร้างความมั่นคงให้ทั่วถึง ลดความเหลื่อมล้ำไปสู่สังคมที่เสมอภาคและเป็นธรรม กรอบแนวทางที่ต้องให้ความสำคัญ อาทิ



4.ด้านการสร้างโอกาสความเสมอภาคและเท่าเทียมกันทางสังคม

- (1) สร้างความมั่นคงและการลดความเหลื่อมล้ำทางเศรษฐกิจและสังคม
- (2) พัฒนาระบบบริการและระบบบริหารจัดการสุขภาพ
- (3) มีสภาพแวดล้อมและนวัตกรรมที่เอื้อต่อการดำรงชีวิตในสังคมสูงวัย
- (4) สร้างความเข้มแข็งของสถาบันทางสังคม ทูตทางวัฒนธรรมและความเข้มแข็งของชุมชน
- (5) พัฒนาการสื่อสารมวลชนให้เป็นกลไกในการสนับสนุนการพัฒนา

(๑) การสร้างความมั่นคงและการลดความเหลื่อมล้ำทางด้านเศรษฐกิจและสังคม

(๒) การพัฒนาระบบบริการและระบบบริหารจัดการสุขภาพ

(๓) การสร้างสภาพแวดล้อมและนวัตกรรมที่เอื้อต่อการดำรงชีวิตในสังคมสูงวัย

(๔) การสร้างความเข้มแข็งของสถาบันทางสังคมทูตทางวัฒนธรรมและความเข้มแข็งของชุมชน

(๕) การพัฒนาการสื่อสารมวลชนให้เป็นกลไกในการสนับสนุนการพัฒนา

๕) ยุทธศาสตร์ด้านการสร้างการเติบโตบนคุณภาพชีวิตที่เป็นมิตรกับสิ่งแวดล้อม



5.ด้านการสร้างการเติบโตบนคุณภาพชีวิตที่เป็นมิตรกับสิ่งแวดล้อม

- (1) จัดระบบอนุรักษ์ฟื้นฟูและป้องกันการทำลายทรัพยากรธรรมชาติ
- (2) วางระบบบริหารจัดการน้ำให้มีประสิทธิภาพทั้ง 25 กลุ่มน้ำ เน้นการปรับระบบการบริหารจัดการอุทกภัยอย่างบูรณาการ
- (3) การพัฒนาและใช้พลังงานที่เป็นมิตรกับสิ่งแวดล้อม
- (4) การพัฒนาเมืองอุตสาหกรรมเชิงนิเวศและเมืองที่เป็นมิตรกับสิ่งแวดล้อม
- (5) การร่วมลดปัญหาโลกร้อนและปรับตัวให้พร้อมกับการเปลี่ยนแปลงสภาพภูมิอากาศ
- (6) การใช้เครื่องมือทางเศรษฐศาสตร์และนโยบายการคลังเพื่อสิ่งแวดล้อม

เพื่อเร่งอนุรักษ์ฟื้นฟู และสร้างความมั่นคงของฐานทรัพยากรธรรมชาติ และมีความมั่นคงด้านน้ำ รวมทั้งมีความสามารถในการป้องกันผลกระทบและปรับตัวต่อการเปลี่ยนแปลงสภาพภูมิอากาศและภัยพิบัติธรรมชาติ และพัฒนามุ่งสู่การเป็นสังคมสีเขียว กรอบแนวทางที่ต้องให้ความสำคัญ อาทิ

- (๑) การจัดระบบอนุรักษ์ฟื้นฟูและป้องกันการทำลายทรัพยากรธรรมชาติ
- (๒) การวางระบบบริหารจัดการน้ำให้มีประสิทธิภาพทั้ง ๒๕ กลุ่มน้ำ เน้นการปรับระบบการบริหารจัดการอุทกภัยอย่างบูรณาการ
- (๓) การพัฒนาและใช้พลังงานที่เป็นมิตรกับสิ่งแวดล้อม
- (๔) การพัฒนาเมืองอุตสาหกรรมเชิงนิเวศและเมืองที่เป็นมิตรกับสิ่งแวดล้อม
- (๕) การร่วมลดปัญหาโลกร้อนและปรับตัวให้พร้อมกับการเปลี่ยนแปลงสภาพภูมิอากาศ
- (๖) การใช้เครื่องมือทางเศรษฐศาสตร์และนโยบายการคลังเพื่อสิ่งแวดล้อม

๖) ยุทธศาสตร์ด้านการปรับสมดุลและพัฒนาระบบการบริหารจัดการภาครัฐ



6.ด้านการปรับสมดุลและพัฒนา ระบบการบริหารจัดการภาครัฐ

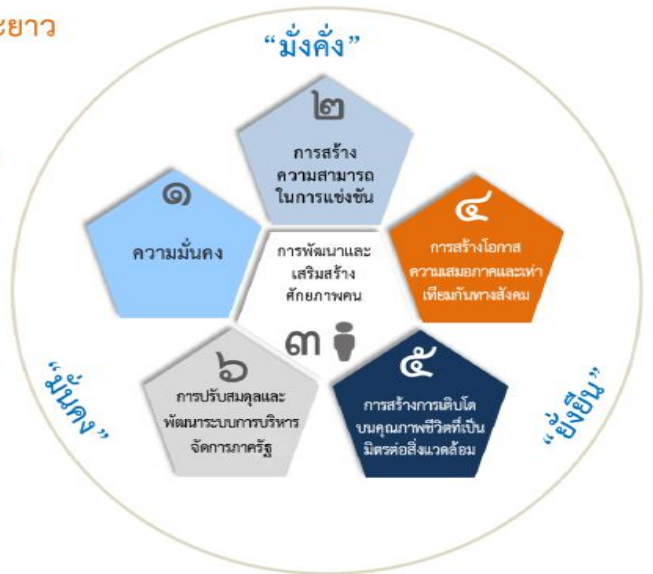
- (1) การปรับปรุงโครงสร้าง บทบาท ภารกิจของหน่วยงานภาครัฐ ให้มีขนาดที่เหมาะสม
- (2) การวางระบบบริหารราชการแบบบูรณาการ
- (3) การพัฒนาระบบบริหารจัดการกำลังคนและพัฒนาบุคลากรภาครัฐ
- (4) การต่อต้านการทุจริตและประพฤติมิชอบ
- (5) การปรับปรุงกฎหมายและระเบียบต่าง ๆ
- (6) ให้ทันสมัย เป็นธรรมและเป็นสากล
- (7) พัฒนาระบบการให้บริการประชาชนของหน่วยงานภาครัฐ
- (8) ปรับปรุงการบริหารจัดการรายได้และรายจ่ายของภาครัฐ

เพื่อให้หน่วยงานภาครัฐมีขนาดที่เหมาะสมกับบทบาทภารกิจ มีสมรรถนะสูง มีประสิทธิภาพและประสิทธิผลกระจายบทบาทภารกิจไปสู่ท้องถิ่นอย่างเหมาะสม มีธรรมาภิบาลกรอบแนวทางที่ต้องให้ความสำคัญ อาทิ

- (๑) การปรับปรุงโครงสร้าง บทบาท ภารกิจของหน่วยงานภาครัฐ ให้มีขนาดที่เหมาะสม
- (๒) การวางระบบบริหารราชการแบบบูรณาการ
- (๓) การพัฒนาระบบบริหารจัดการกำลังคนและพัฒนาบุคลากรภาครัฐ
- (๔) การต่อต้านการทุจริตและประพฤติมิชอบ
- (๕) การปรับปรุงกฎหมายและระเบียบต่างๆ ให้ทันสมัย เป็นธรรมและเป็นสากล
- (๖) การพัฒนาระบบการให้บริการประชาชนของหน่วยงานภาครัฐ
- (๗) การปรับปรุงการบริหารจัดการรายได้และรายจ่ายของภาครัฐ

ยุทธศาสตร์ชาติ : กรอบการพัฒนาระยะยาว

เพื่อให้บรรลุวิสัยทัศน์
“ประเทศมีความมั่นคง มั่งคั่ง ยั่งยืน เป็นประเทศพัฒนาแล้ว ด้วยการพัฒนาตามปรัชญาของเศรษฐกิจพอเพียง”
 นำไปสู่การพัฒนาให้คนไทยมีความสุข และตอบสนองต่อการบรรลุ ซึ่งผลประโยชน์แห่งชาติ ในการที่จะพัฒนาคุณภาพชีวิต สร้างรายได้ระดับสูงเป็นประเทศพัฒนาแล้ว และสร้างความสุขของคนไทย **สังคมมีความมั่นคง เสมอภาคและเป็นธรรม ประเทศสามารถแข่งขันได้ในระบบเศรษฐกิจ**



วิสัยทัศน์ : “ประเทศมีความมั่นคง มั่งคั่ง ยั่งยืน เป็นประเทศพัฒนาแล้ว ด้วยการพัฒนาตามปรัชญาของเศรษฐกิจพอเพียง”



ความมั่นคง

- การมีความมั่นคงปลอดภัย จากภัยและการเปลี่ยนแปลง ทั้งภายในประเทศและภายนอกประเทศในทุกระดับ ทั้งระดับประเทศ สังคม ชุมชน ครัวเรือน และปัจเจกบุคคล และมีความมั่นคงในภูมิทัศน์ ทั้งมิติเศรษฐกิจ สังคม สิ่งแวดล้อม และการเมือง
- ประเทศ มีความมั่นคงในโอกาสและอาชีพโดย มีสถาบันชาติ ศาสนา พระมหากษัตริย์ที่เข้มแข็งเป็นศูนย์กลางและเป็นที่ยึดเหนี่ยวจิตใจของประชาชน ระบบการเมืองที่มีธรรมาภิบาลที่นำไปสู่การบริหารประเทศที่ต่อเนื่องและโปร่งใสตามหลักธรรมาภิบาล
- สังคม มีความปลอดภัยและความสามัคคี สามารถมีกำลังเพื่อพัฒนาประเทศ ชุมชน มีความเข้มแข็ง ครอบครัว มีความอบอุ่น
- ประชาชน มีความมั่นคงในชีวิต มีงานและรายได้ที่มั่นคงเพียงพอกับการดำรงชีวิต มีที่อยู่อาศัยและความปลอดภัยในชีวิตทรัพย์สิน
- ฐานทรัพยากรธรรมชาติและสิ่งแวดล้อม มีความมั่นคงของอาหาร พลังงาน และน้ำ



ความมั่งคั่ง

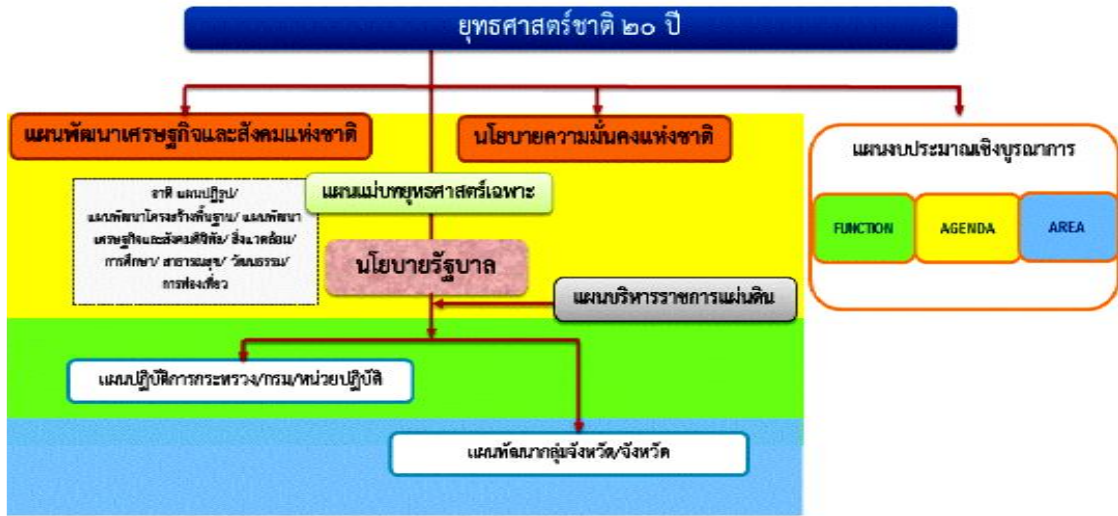
- ประเทศไทยมีการขยายตัวของเศรษฐกิจอย่างต่อเนื่อง ยกระดับเป็นประเทศในกลุ่มประเทศรายได้สูงความเหลื่อมล้ำของการพัฒนาลดลง ประชากรได้รับผลประโยชน์จากการพัฒนาอย่างเท่าเทียมกันมากขึ้น
- เศรษฐกิจมีความสามารถในการแข่งขันสูง สามารถสร้างรายได้ทั้งจากภายในและภายนอกประเทศ สร้างฐานเศรษฐกิจและสังคมที่บูรณาการ และเป็นจุดสำคัญของการเชื่อมโยงภูมิภาคทั้งการคมนาคมขนส่ง การผลิต การค้า การลงทุน และการทำธุรกิจ มีบทบาทสำคัญในระดับภูมิภาคและระดับโลก เกิดสายสัมพันธ์ทางเศรษฐกิจและการค้าอย่างมีพลัง
- ความสมบูรณ์ในทุนที่จะสามารถสร้างการพัฒนาต่อเนื่อง ได้แก่ ทุนมนุษย์ ทุนทางปัญญา ทุนทางการเงิน ทุนที่เป็นเครื่องมือหรือจักร ทุนทางสังคม และทุนทรัพยากรธรรมชาติและสิ่งแวดล้อม



ความยั่งยืน

- การพัฒนาที่สามารถสร้างความเจริญ รายได้ และคุณภาพชีวิตของประชาชนให้เพิ่มขึ้นอย่างต่อเนื่อง ซึ่งเป็นการเจริญเติบโตของเศรษฐกิจที่ไม่ใช้ทรัพยากรธรรมชาติเกินพอดี ไม่สร้างภาระต่อสิ่งแวดล้อมจนเกินความสามารถในการรองรับและเยียวยาจากระบบนิเวศ
- การผลิตและการบริโภคเป็นมิตรกับสิ่งแวดล้อม และสอดคล้องกับกฎระเบียบของประชาคมโลกซึ่งเป็นที่ยอมรับร่วมกัน ความอุดมสมบูรณ์ของทรัพยากรธรรมชาติและสิ่งแวดล้อมมีคุณภาพดีขึ้น คนมีความรับผิดชอบต่อสังคม มีความเอื้ออาทร เสียสละเพื่อประโยชน์ส่วนรวม
- มุ่งประโยชน์ส่วนรวมอย่างยั่งยืน ให้ความสำคัญกับการมีส่วนร่วมของประชาชนทุกภาคส่วน เพื่อการพัฒนาในทุกระดับอย่างสมดุล มีสิทธิรภาพ และยั่งยืน
- ประชาชนทุกภาคส่วนในสังคมยึดถือและปฏิบัติตามปรัชญาของเศรษฐกิจพอเพียง

ความเชื่อมโยงของยุทธศาสตร์ชาติกับแผนในระดับต่างๆ



๑.๒ แผนพัฒนาเศรษฐกิจและสังคมแห่งชาติ ฉบับที่ ๑๒

กรอบวิสัยทัศน์แผนพัฒนาเศรษฐกิจและสังคมแห่งชาติ ฉบับที่ ๑๒ จากสถานะของประเทศไทยและบริบทการเปลี่ยนแปลงต่างๆ ที่ประเทศกำลังประสบอยู่ ทำให้การกำหนดวิสัยทัศน์แผนพัฒนาเศรษฐกิจและสังคมแห่งชาติ ฉบับที่ ๑๒ ยังคงมีความต่อเนื่องจากวิสัยทัศน์แผนพัฒนาเศรษฐกิจและสังคมแห่งชาติ ฉบับที่ ๑๑ และกรอบหลักการของการวางแผนที่น้อมนำและประยุกต์ใช้หลักปรัชญาของเศรษฐกิจพอเพียง ยึดคนเป็นศูนย์กลางของการพัฒนาอย่างมีส่วนร่วม การพัฒนาที่ยืดหยุ่นสมดุล ยั่งยืน โดยวิสัยทัศน์ของการพัฒนาในแผนพัฒนาเศรษฐกิจและสังคมแห่งชาติ ฉบับที่ ๑๒ ต้องให้ความสำคัญกับการกำหนดทิศทางพัฒนาที่มุ่งสู่การเปลี่ยนผ่านประเทศไทยจากประเทศที่มีรายได้ปานกลางไปสู่ประเทศที่มีรายได้สูง มีความมั่นคง และยั่งยืน สังคมอยู่ร่วมกันอย่างมีความสุข และนำไปสู่การบรรลุวิสัยทัศน์ระยะยาว “มั่นคง มั่งคั่ง ยั่งยืน” ของประเทศ

การกำหนดตำแหน่งทางยุทธศาสตร์ของประเทศ (Country Strategic Positioning) เป็นการกำหนดตำแหน่งทางยุทธศาสตร์ของประเทศที่สอดคล้องกับยุทธศาสตร์ชาติที่สภาพพัฒนาเศรษฐกิจและสังคมแห่งชาติได้จัดทำขึ้นประเทศไทยเป็นประเทศรายได้สูงที่มีการกระจายรายได้อย่างเป็นธรรม เป็นศูนย์กลางด้านการขนส่งและโลจิสติกส์ของภูมิภาคสู่ความเป็นชาติการค้าและบริการ (Trading and Service Nation) เป็นแหล่งผลิตสินค้าเกษตรอินทรีย์และเกษตรปลอดภัย แหล่งอุตสาหกรรมสร้างสรรค์ และมีนวัตกรรมสูงที่เป็นมิตรต่อสิ่งแวดล้อม

เป้าหมาย

๑) การหลุดพ้นจากกับดักประเทศรายได้ปานกลางสู่รายได้สูง

(๑) เศรษฐกิจขยายตัวเฉลี่ยไม่ต่ำกว่าร้อยละ ๕.๐

(๒) ผลิตภัณฑ์มวลรวมในประเทศต่อหัว (GDP Per Capita) และรายได้ประชาชาติต่อหัว (GNP Per Capita) ณ สิ้นแผนพัฒนาเศรษฐกิจและสังคมแห่งชาติ ฉบับที่ ๑๒ ในปี ๒๕๖๔ เพิ่มขึ้นเป็น ๓๑๗,๐๕๑ บาทและ ๓๐๑,๑๙๙ บาทต่อคนต่อปี

(๓) ผลิตภาพการผลิตเพิ่มขึ้นไม่ต่ำกว่าเฉลี่ยร้อยละ ๒.๕ ต่อปี

(๔) การลงทุนรวมขยายตัวไม่ต่ำกว่าเฉลี่ยร้อยละ ๘.๐ (การลงทุนรวมของการลงทุนภาครัฐไม่ต่ำกว่าร้อยละ ๑๐.๐ และการลงทุนของภาคเอกชนขยายตัวไม่ต่ำกว่าเฉลี่ยร้อยละ ๗.๕ ในขณะที่ปริมาณการส่งออกขยายตัวเฉลี่ยไม่ต่ำกว่าร้อยละ ๔.๐ ต่อปี)

๒) การพัฒนาศักยภาพคนให้สนับสนุนการเจริญเติบโตของประเทศและการสร้างสังคมสูงวัยอย่างมีคุณภาพ

(๑) ประชาชนทุกช่วงวัยมีความมั่นคงทางด้านเศรษฐกิจและสังคม (Socio-Economic Security) และมีคุณภาพชีวิตที่ดีขึ้น

(๒) การศึกษาและการเรียนรู้ได้รับการพัฒนาคุณภาพ

(๓) สถาบันทางสังคมมีความเข้มแข็งเป็นฐานรากที่เอื้อต่อการพัฒนาคน

๓) การลดความเหลื่อมล้ำในสังคม

(๑) การกระจายรายได้มีความเท่าเทียมกันมากขึ้น

(๒) บริการทางสังคมมีคุณภาพและมีการกระจายอย่างทั่วถึง

๔) การสร้างการเจริญเติบโตทางเศรษฐกิจและสังคมที่เป็นมิตรกับสิ่งแวดล้อม

(๑) รักษาความมั่นคงของฐานทรัพยากร สร้างสมดุลระหว่างการอนุรักษ์และการใช้ประโยชน์อย่างยั่งยืนและเป็นธรรม

(๒) ขับเคลื่อนประเทศสู่เศรษฐกิจและสังคมที่เป็นมิตรต่อสิ่งแวดล้อม

(๓) เพิ่มขีดความสามารถในการรับมือภัยพิบัติและการเปลี่ยนแปลงสภาพภูมิอากาศ

ภูมิอากาศ

(๔) เพิ่มประสิทธิภาพและเสริมสร้างธรรมาภิบาลในการบริหารจัดการ

ทรัพยากรธรรมชาติและสิ่งแวดล้อม

(๕) มีการบริหารจัดการน้ำให้สมดุลระหว่างการอุปสงค์และอุปทานของน้ำ

๕) การบริหารราชการแผ่นดินที่มีประสิทธิภาพ

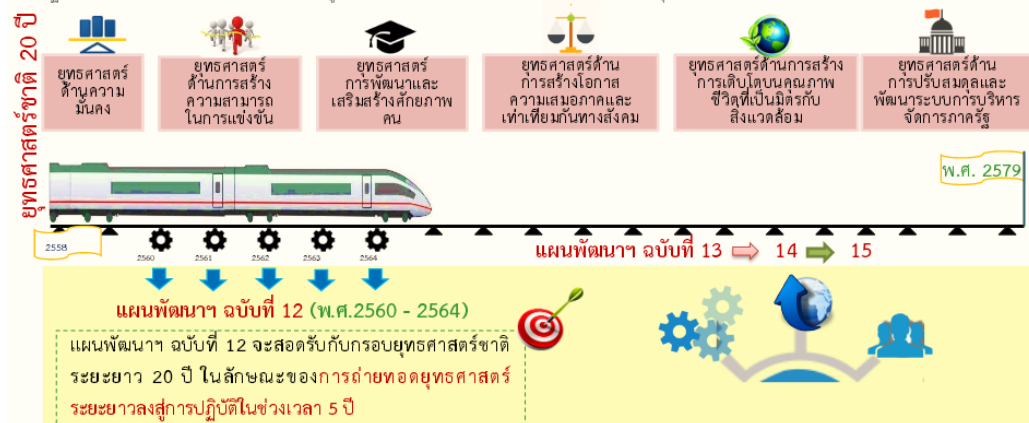
(๑) การบริหารงานภาครัฐที่โปร่งใส เป็นธรรม มีประสิทธิภาพ และมีส่วนร่วม

(๒) ขจัดการทุจริตคอร์รัปชัน

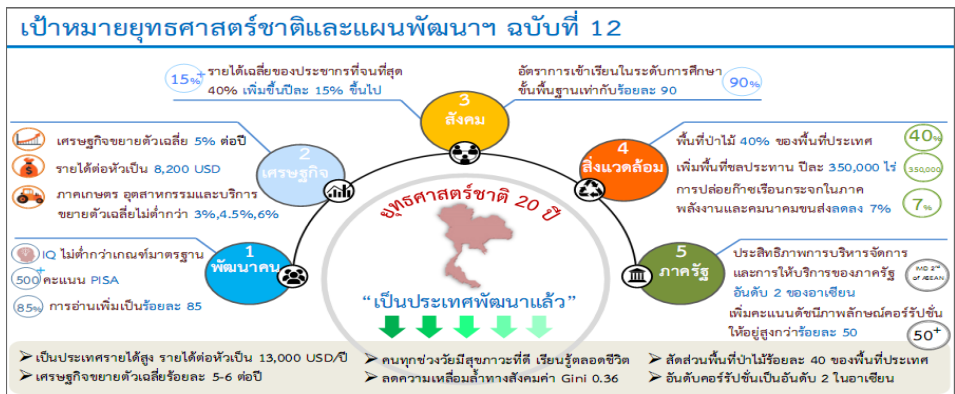
(๓) มีการกระจายอำนาจที่เหมาะสม

ความเชื่อมโยงระหว่างยุทธศาสตร์ชาติระยะ 20 ปี กับแผนพัฒนา ฉบับที่ 12

กรม. มีมติเมื่อวันที่ 22 ธ.ค. 2558 เห็นชอบทิศทางและกรอบยุทธศาสตร์ของแผนพัฒนา ฉบับที่ 12 (พ.ศ.2560 - 2564) ตามที่สำนักงานฯ เสนอ โดยมีความเห็นเพิ่มเติมว่าแผนพัฒนา ฉบับที่ 12 ต้องมีความสอดคล้องกับยุทธศาสตร์ชาติ 20 ปี และมีการแปลงยุทธศาสตร์ชาติดังกล่าวเป็นแผนงาน/โครงการในช่วง 5 ปี โดยระบุแผนปฏิบัติการ และกำหนดตัวชี้วัดความสำเร็จที่เป็นรูปธรรม รวมทั้งให้มีการประเมินผลของการดำเนินงานทุกรอบ 1 ปี และ 5 ปี



6-6-4 ยุทธศาสตร์ชาติ 20 ปี สู่ยุทธศาสตร์ของแผนพัฒนาฯ ฉบับที่ 12



๑.๓ แผนพัฒนาภาค/แผนพัฒนากลุ่มจังหวัด/แผนพัฒนาจังหวัด

๑) แผนยุทธศาสตร์การพัฒนาตะวันออก



ยุทธศาสตร์การพัฒนา

ยุทธศาสตร์ที่ ๑ พัฒนาพื้นที่ระเบียงเศรษฐกิจพิเศษภาคตะวันออกให้เป็นเขต เศรษฐกิจพิเศษที่มีความทันสมัยที่สุดในภูมิภาคอาเซียน

แนวทางการพัฒนา

๑) พัฒนาโครงข่ายความเชื่อมโยงด้านการคมนาคมขนส่งหลักให้เอื้อประโยชน์ต่อการ พัฒนาอุตสาหกรรมและเมืองในอนาคต ได้แก่ สนามบินอู่ตะเภา รถไฟความเร็วสูงเชื่อม ๓ สนามบิน ท่าเรือ แหลมฉบังระยะ ๓ ท่าเรือมาบตาพุดระยะ ๓ ท่าเรือสัตหีบ รถไฟทางคู่เชื่อม ๓ ท่าเรือ และทางหลวงพิเศษระหว่างเมือง ช่วงพัทยา-มาบตาพุด

๒) ส่งเสริมการพัฒนากลุ่มอุตสาหกรรมที่ใช้เทคโนโลยีขั้นสูงและอุตสาหกรรมแห่งอนาคตในพื้นที่ระเบียงเศรษฐกิจพิเศษภาคตะวันออก เช่น จัดตั้งศูนย์บริการแบบเบ็ดเสร็จ ประชาสัมพันธ์ และชักจูงนักลงทุนที่มีศักยภาพและเหมาะสม เป็นต้น

๓) พัฒนาบุคลากร การศึกษา การวิจัย และเทคโนโลยีเพื่อผลิตกำลังคนให้ตรงกับความต้องการของอุตสาหกรรมเป้าหมาย และก่อให้เกิดการวิจัย สร้างนวัตกรรม และการพัฒนาเทคโนโลยีในการต่อยอดและขับเคลื่อนการพัฒนาในพื้นที่อย่างยั่งยืน อาทิ EEC of Digital Park (EECd) และ EEC of Innovation (EECi)

๔) พัฒนาแหล่งท่องเที่ยวชายทะเลนานาชาติในจังหวัดชลบุรี-ระยอง ให้เป็นฐานการ กระจายรายได้และการสร้างงานให้แก่ชุมชน

๕) พัฒนาสภาพแวดล้อมเมืองสำคัญของจังหวัดให้เป็นเมืองน่าอยู่ เอื้อต่อการขยายตัว ทางเศรษฐกิจและสังคมอย่างมีสมดุล

ฉะเชิงเทรา : พัฒนาเป็นเมืองที่อยู่อาศัยชั้นดีที่ทันสมัย รองรับการพัฒนาขยายตัวของ กรุงเทพฯ และการพัฒนาพื้นที่ระเบียงเศรษฐกิจพิเศษภาคตะวันออก

พัทยา : พัฒนาเป็นเมืองท่องเที่ยวเชิงธุรกิจ สุขภาพ และนันทนาการ ศูนย์ประชุม และศูนย์แสดงสินค้านานาชาติชั้นนำของอาเซียน และศูนย์การให้บริการด้านการแพทย์ระดับนานาชาติ (Medical Tourism)

อู่ตะเภา : พัฒนาเป็นศูนย์ธุรกิจการบินและโลจิสติกส์อาเซียน

ระยอง : พัฒนาเป็นเมืองแห่งการศึกษาและวิทยาศาสตร์ เมืองนานาชาติที่มีธุรกิจทันสมัย

ยุทธศาสตร์ที่ ๒ พัฒนาภาคตะวันออกให้เป็นแหล่งผลิตอาหารที่มีคุณภาพและได้มาตรฐานสากล

แนวทางการพัฒนา

๑) พัฒนาการผลิตและการค้าผลไม้ภาคตะวันออก ให้เป็นศูนย์ผลไม้เมืองร้อนแห่ง เอเชียโดยปรับปรุงประสิทธิภาพการผลิตควบคู่ไปกับการรักษาคุณภาพสินค้า ตั้งแต่ขั้นตอนการผลิต การบรรจุหีบห่อ การแปรรูป และการจัดจำหน่าย

๒) ส่งเสริมการเลี้ยงปศุสัตว์ ได้แก่ สุกรและไก่ในจังหวัดชลบุรีและฉะเชิงเทรา ให้ผลผลิตมีคุณภาพ และได้มาตรฐานความปลอดภัย สอดคล้องกับความต้องการของผู้บริโภค ทั้งในประเทศ และต่างประเทศ โดยส่งเสริมให้เกษตรกรมีความรู้ความสามารถในการใช้เทคโนโลยีการผลิตที่ทันสมัยและพันธุ์ ที่เหมาะสม รวมทั้งปรับปรุงระบบการบริหารจัดการตลาดให้มีประสิทธิภาพ

๓) พัฒนาพื้นที่ที่มีศักยภาพด้านประมงและเพาะเลี้ยงสัตว์น้ำบริเวณชายฝั่งอ่าวไทย ได้แก่ ชลบุรี ระยอง จันทบุรี และตราด ให้คงความอุดมสมบูรณ์ของทรัพยากรชายฝั่งทะเลอย่างยั่งยืนต่อไป โดยเร่งรัดการอนุรักษ์ พื้นฟู และการจัดการใช้ประโยชน์ทรัพยากรประมงและสิ่งแวดล้อมให้เป็นระบบ เหมาะสม ควบคู่ไปกับการส่งเสริมและพัฒนาอาชีพ เช่น การส่งเสริมการวิจัยและถ่ายทอดเทคโนโลยีการ จัดการและ

วิธีการเพาะเลี้ยงสัตว์น้ำเพื่อเพิ่มประสิทธิภาพการผลิตและสร้างมูลค่าเพิ่ม การส่งเสริมและ พัฒนาการ
ประมงพื้นบ้าน รวมทั้งการส่งเสริมและพัฒนาธุรกิจการประมง เป็นต้น

ยุทธศาสตร์ที่ ๓ ปรับปรุงมาตรฐานสินค้าและธุรกิจบริการด้านการท่องเที่ยว

แนวทางการพัฒนา

๑) พัฒนาและปรับปรุงการพัฒนาการท่องเที่ยวในจังหวัดนครนายก ฉะเชิงเทรา จันทบุรี และตราด
ให้เป็นแหล่งท่องเที่ยวเชิงนิเวศ เชิงเกษตร เชิงสุขภาพ และการท่องเที่ยวโดยชุมชน โดยฟื้นฟูแหล่ง
ท่องเที่ยว พร้อมทั้งปรับปรุงสิ่งอำนวยความสะดวก กิจกรรมการท่องเที่ยว สินค้า และบริการ ด้านการ
ท่องเที่ยวให้ได้มาตรฐานสากล

๒) ฟื้นฟูและอนุรักษ์การท่องเที่ยวในจังหวัดปราจีนบุรีและสระแก้ว ให้เป็นแหล่ง ท่องเที่ยวอารย
ธรรมขอม โดยฟื้นฟูบูรณะโบราณสถานและสินทรัพย์ทางวัฒนธรรม รวมทั้งปรับปรุงและ อนุรักษ์
สิ่งแวดล้อมและควบคุมการใช้ที่ดินอย่างเหมาะสม เพื่อให้เกิดการพัฒนาอย่างยั่งยืนต่อไป

ยุทธศาสตร์ที่ ๔ พัฒนาพื้นที่เศรษฐกิจชายแดนให้เป็นประตูเศรษฐกิจเชื่อมโยงกับ ประเทศเพื่อนบ้านให้
เจริญเติบโตอย่างยั่งยืน

แนวทางการพัฒนา

๑) พัฒนาเขตพัฒนาเศรษฐกิจพิเศษชายแดนอรุณประเทศ จังหวัดสระแก้ว ให้เป็น ประตูและ
ศูนย์กลางทางการค้า การท่องเที่ยว และการลงทุน เชื่อมโยงกับประเทศกัมพูชาและเวียดนาม โดยจัด
ระเบียบการใช้ประโยชน์ที่ดินให้เหมาะสม พัฒนาเชื่อมโยงโครงข่ายคมนาคมขนส่งให้มีประสิทธิภาพ และ
อำนวยความสะดวกบริเวณจุดผ่านแดน

๒) พัฒนาเขตพัฒนาเศรษฐกิจพิเศษชายแดนหาดเล็ก อำเภอคลองใหญ่ จังหวัดตราด ให้เป็น
ศูนย์กลางธุรกิจการค้าชายแดนและการท่องเที่ยว เชื่อมโยงกับจังหวัดเกาะกง กัมพูชา โดยจัดระเบียบ การ
ใช้ประโยชน์ที่ดิน ปรับปรุงเส้นทางคมนาคมและระบบ Logistics รวมถึงยกระดับมาตรฐานการให้บริการ
และอำนวยความสะดวกบริเวณจุดผ่านแดน

๓) พัฒนาพื้นที่เศรษฐกิจชายแดนบ้านแหลมและบ้านผักกาด อำเภอโป่งน้ำร้อน จังหวัดจันทบุรี ให้
เป็นศูนย์กลางการค้าชายแดนเชื่อมโยงกับจังหวัดพระตะบองและโพลินของกัมพูชา โดย ปรับปรุงและพัฒนา
ระบบบริการพื้นฐานเพื่ออำนวยความสะดวกในการลงทุน ตลอดจนพัฒนาจุดตรวจ ชายแดนเพื่อให้บริการ
ได้อย่างมีประสิทธิภาพและได้มาตรฐานสากล

ยุทธศาสตร์ที่ ๕ แก้ไขปัญหาทรัพยากรธรรมชาติและจัดระบบการบริหารจัดการ มลพิษให้มีประสิทธิภาพ
เพิ่มขึ้น

แนวทางการพัฒนา

๑) บริหารจัดการน้ำเพื่อบรรเทาภาวะฝนแล้งและน้ำท่วมจันทบุรีและตราด โดยปรับปรุงและ
บำรุงรักษาแหล่งน้ำเดิม จัดสรรน้ำ และพัฒนาแหล่งน้ำเพิ่มเติม รองรับความต้องการใช้น้ำ ที่เพิ่มขึ้นจากการ
ขยายตัวของกิจกรรมทางเศรษฐกิจและชุมชนได้อย่างพอเพียงและมีเสถียรภาพ รวมทั้ง ส่งเสริมการทำแหล่ง
เก็บกักน้ำขนาดเล็กกระจายในพื้นที่การเกษตรเพื่อแก้ไขปัญหาภัยแล้ง

๒) ฟื้นฟูป่าต้นน้ำให้เกิดความสมดุลต่อระบบนิเวศ โดยปลูกป่าเพิ่มเติม และเพิ่ม มาตรการเฝ้าระวัง
ติดตามการบุกรุกป่า โดยสนับสนุนสิทธิและบทบาทของชุมชน ให้เข้ามามีส่วนร่วมในการ บริหารจัดการ
พื้นที่ป่าของชุมชนไม่ให้เสื่อมโทรมลง

๓) คุ้มครองและฟื้นฟูป่าชายเลน ปะการัง หญ้าทะเล และป้องกันการกัดเซาะชายฝั่ง โดยเฉพาะ
จังหวัดที่มีพื้นที่กัดเซาะรุนแรง ได้แก่ จันทบุรีและฉะเชิงเทรา โดยการกำหนดพื้นที่ และหลักเกณฑ์ การใช้
ประโยชน์ ภายใต้กระบวนการมีส่วนร่วมของชุมชนท้องถิ่น หรือข้อตกลงร่วมกันของภาคีพัฒนา ในการ

จัดการฟื้นฟูป่าชายเลน การเฝ้าระวังการลักลอบจับสัตว์น้ำ การคุ้มครองปะการัง หญ้าทะเล พื้นที่จับสัตว์น้ำ พื้นที่เพาะเลี้ยง และการทำประมงชายฝั่ง เพื่อป้องกันการกัดเซาะชายฝั่ง และไม่ให้ทรัพยากรชายฝั่ง เสื่อมโทรมลงไปอีก

๔) ดำเนินการตามมาตรการจัดการมลพิษทางอากาศ ได้แก่ สารอินทรีย์ระเหยง่าย และฝุ่นละอองขนาดเล็กในจังหวัดระยอง ชลบุรี และฉะเชิงเทรา โดยกำหนดมาตรการควบคุม และมาตรการ จูงใจในการป้องกัน และควบคุมการปล่อยมลพิษทางอากาศในเขตชุมชน และเขตอุตสาหกรรมให้อยู่ในเกณฑ์ มาตรฐาน เพื่อให้ชุมชน และอุตสาหกรรมสามารถอยู่ร่วมกันได้อย่างเกื้อกูลกันและสันติสุข

๕) ปรับปรุงและเพิ่มประสิทธิภาพของระบบบำบัดน้ำเสียชุมชน ในจังหวัดที่เป็น ศูนย์กลางการค้า การท่องเที่ยว และพื้นที่อุตสาหกรรม รวมทั้งการจัดการน้ำทิ้งจากครัวเรือนและโรงงาน ให้เป็นไปตามเกณฑ์ มาตรฐาน เพื่อควบคุมและบรรเทาปัญหาน้ำเสีย โดยเฉพาะ ในบริเวณแม่น้ำสายหลักที่อยู่ในเกณฑ์เสื่อมโทรมอย่างต่อเนื่อง ได้แก่ แม่น้ำระยองตอนบน ตอนล่าง และแม่น้ำพังราดตอนบน

๖) พัฒนาและปรับปรุงกระบวนการรวบรวม ขนย้าย และการกำจัดขยะจังหวัดชลบุรี และระยอง ให้มีประสิทธิภาพเพิ่มขึ้น โดยใช้มาตรการคัดแยกขยะและบริหารจัดการเก็บตามประเภท การคัดแยกขยะ ให้เป็นระบบ ส่วนของเสียอันตรายที่มีแนวโน้มเพิ่มมากขึ้นเรื่อยๆ บริเวณพื้นที่อุตสาหกรรม จังหวัดชลบุรี และระยอง สนับสนุนให้ภาคเอกชนที่มีศักยภาพเข้ามามีส่วนร่วมในการแก้ปัญหาและการลงทุน กำจัดให้เป็นระบบและได้มาตรฐานการกำจัด

วัตถุประสงค์

๑. เพื่อกระจายความเจริญและโอกาสทางเศรษฐกิจไปสู่ภูมิภาคอย่างทั่วถึงมากขึ้น

๒. เพื่อพัฒนาพื้นที่เศรษฐกิจใหม่ให้สนับสนุนการเพิ่มขีดความสามารถในการแข่งขันและ การพัฒนาในพื้นที่อย่างยั่งยืน

๒. เพื่อพัฒนาเมืองศูนย์กลางของจังหวัดเป็นเมืองน่าอยู่สำหรับคนทุกกลุ่มในสังคม โดยมี ความปลอดภัย การจัดการสิ่งแวดล้อมเมืองมีมาตรฐาน บริการสาธารณะมีคุณภาพ และมีระบบขนส่ง สาธารณะ ในเขตเมืองอย่างทั่วถึง

๓. เพื่อฟื้นฟูทรัพยากรธรรมชาติ สิ่งแวดล้อม และสร้างความสมดุลของระบบนิเวศ

เป้าหมาย และตัวชี้วัด

๑. สัดส่วนคนจนภาคตะวันออกเฉียง

๒. สัมประสิทธิ์การกระจายรายได้ลดลง

๓. มูลค่าการลงทุนภาครัฐและเอกชนในพื้นที่เศรษฐกิจพิเศษชายแดนเพิ่มขึ้น

๔. จำนวนเมืองศูนย์กลางของจังหวัดที่ได้รับการพัฒนาเป็นเมืองน่าอยู่เพิ่มขึ้น

๕. จำนวนพื้นที่ป่าไม้และป่าชายเลนเพิ่มขึ้น

๖. สัดส่วนพื้นที่ชลประทานและพื้นที่รับประโยชน์ของระบบชลประทานเพิ่มขึ้น

๗. การเข้าถึงระบบประปาเพิ่มขึ้น

๘. คุณภาพอากาศอยู่ในเกณฑ์มาตรฐาน

๙. ร้อยละของปริมาณขยะที่ได้รับการกำจัดอย่างถูกต้องตามหลักวิชาการเพิ่มขึ้น

ปัญหาและประเด็นท้าทาย

๑. ปัญหาสิ่งแวดล้อมในเมืองอุตสาหกรรม เช่น มลพิษทางอากาศ ขยะ น้ำเสีย ฯลฯ

๒. ปัญหาปริมาณน้ำไม่เพียงพอต่อความต้องการ

๓. ภาวะขาดแคลนแรงงานภาคเกษตรและทักษะแรงงานภาคอุตสาหกรรมอยู่ในเกณฑ์ต่ำไม่สอดคล้องกับการพัฒนาของภาค

๔. ปัญหาโครงสร้างพื้นฐานไม่เพียงพอต่อการขยายตัวของเมืองที่เกิดขึ้น

๕. การผลิตด้านเกษตรและอุตสาหกรรม ส่วนใหญ่ยังขาดการนำนวัตกรรมมาสร้างมูลค่าเพิ่ม และ
ยังใช้แรงงานเข้มข้น

๖. การท่องเที่ยวกระจุกตัวในบางจังหวัด แหล่งท่องเที่ยวรอบนอกไม่เป็นที่รู้จักและขาดความพร้อม
จึงไม่สามารถดึงดูดนักท่องเที่ยวให้พักค้างในพื้นที่

ยุทธศาสตร์การพัฒนา

(๑) พัฒนาระบบเศรษฐกิจหลักของประเทศให้มีการพัฒนาอย่างต่อเนื่อง เพื่อรักษาเสถียรภาพการ
พัฒนาอุตสาหกรรม เกษตร การบริการ การลงทุนให้มีความมั่นคงและเพื่อเพิ่มขีดความสามารถในการ
แข่งขันของประเทศ เช่น ส่งเสริมการพัฒนาพื้นที่นิคมอุตสาหกรรม ส่งเสริมอุตสาหกรรมขนาดกลางและ
ขนาดย่อม พัฒนาการเกษตร พื้นฟูการบริหารจัดการแหล่งท่องเที่ยว พัฒนาประสิทธิภาพโลจิสติกส์

(๒) พัฒนาศักยภาพคน ครอบครัว ชุมชนและสังคมให้มีคุณภาพ มีธรรมาภิบาล เพื่อพร้อมรับการ
เปลี่ยนแปลงเศรษฐกิจโลก ควบคู่กับการยกระดับคุณภาพชีวิตของประชาชนให้ดีขึ้น เช่น ส่งเสริมการเรียน
การสอนนอกระบบ การอาชีวศึกษา ส่งเสริมการวิจัยและพัฒนาโดยเฉพาะด้านวิทยาศาสตร์และเทคโนโลยี
ส่งเสริมบทบาทของครอบครัว ชุมชน และภาคประชาสังคมในการสร้างวัฒนธรรมในการดูแลสุขภาพ

(๓) อนุรักษ์ พื้นฟู และพัฒนาทรัพยากรธรรมชาติและสิ่งแวดล้อมให้มีความสมดุลต่อระบบนิเวศ
เพื่อสนับสนุนการพัฒนาฐานเศรษฐกิจหลักของประเทศ โดยเร่งแก้ไขปัญหาการกัดเซาะชายฝั่งทะเล
ป้องกันปัญหาสิ่งแวดล้อม พื้นฟูคุณภาพน้ำแม่น้ำเจ้าพระยา ส่งเสริมการมีส่วนร่วมของภาคีการพัฒนา
อนุรักษ์และรักษาทรัพยากรธรรมชาติและสิ่งแวดล้อม

(๔) เสริมสร้างศักยภาพการพัฒนาเมืองและพื้นที่ชายแดนตามแนวเศรษฐกิจกับประเทศเพื่อนบ้าน
ทั้งแนวเหนือ-ใต้ และแนวตะวันออก-ตะวันตก เพื่อเป็นประตูการค้าเชื่อมโยงประเทศเพื่อนบ้านและ
นานาชาติ

(๕) บริหารจัดการพัฒนาพื้นที่เมืองและชนบทอย่างมีส่วนร่วมและเกื้อกูลกัน เพื่อให้มีการจัด
ระเบียบรูปแบบการพัฒนาเมืองและชุมชนได้สอดคล้องกับการพัฒนาโครงสร้างพื้นฐานและความต้องการ
ของชุมชน

ทิศทางการพัฒนากลุ่มจังหวัดและจังหวัด

กลุ่มจังหวัดภาคตะวันออก ๒ ประกอบด้วย จันทบุรี ตราด นครนายก **ปราจีนบุรี** และสระแก้ว
เน้นการสร้างมูลค่าการผลิตให้สูงขึ้น การป้องกันการขยายตัวของพื้นที่ชุมชนและอุตสาหกรรมเพื่อไม่ให้บุกรุก
พื้นที่เกษตรที่อุดมสมบูรณ์ เพิ่มประสิทธิภาพและมาตรฐานด้านความปลอดภัย ของสินค้าเกษตร
ยกระดับคุณภาพผลิตภัณฑ์ของกลุ่มอุตสาหกรรมสู่สากล ขยายเครือข่ายอุตสาหกรรม ขนาดกลางและ
ขนาดย่อม ส่งเสริมการวิจัยและพัฒนา รวมทั้งการออกแบบนวัตกรรม เพิ่มประสิทธิภาพระบบโลจิสติกส์ให้
สมบูรณ์ยิ่งขึ้น

แผนพัฒนากลุ่มจังหวัด

เป้าหมายการพัฒนากลุ่มจังหวัด

วิสัยทัศน์ (Vision) ของกลุ่มจังหวัดภาคตะวันออก ๒

“เมืองแห่งคุณภาพชีวิต ศูนย์กลางท่องเที่ยวแห่งประวัติศาสตร์
วัฒนธรรมและนิเวศแหล่งผลไม้และครัวสุขภาพไทย”

พันธกิจ (Mission)

- ๑) พัฒนาแหล่งท่องเที่ยว กิจกรรมและบริการทางการท่องเที่ยวให้มีความหลากหลายมีมาตรฐานสู่สากล
- ๒) พัฒนาและเชื่อมโยงระบบโครงสร้างพื้นฐานและโลจิสติกส์เพื่อเพิ่มศักยภาพการพัฒนาเศรษฐกิจการค้า การลงทุนในกลุ่มจังหวัดและประเทศเพื่อนบ้าน
- ๓) พัฒนาและส่งเสริมการผลิตภาคการเกษตร และสมุนไพรปลอดภัยอย่างครบวงจรโดยใช้เทคโนโลยีและนวัตกรรมที่เหมาะสม
- ๔) พัฒนาและอนุรักษ์ทรัพยากรธรรมชาติและสิ่งแวดล้อมเพื่อสนับสนุนการพัฒนาอย่างสมดุลและยั่งยืน
- ๕) พัฒนาคุณภาพชีวิตที่ดีของประชาชนทุกช่วงวัย และเสริมสร้างความมั่นคงปลอดภัยในชีวิต
- ๖) พัฒนาอุตสาหกรรมที่ใช้เทคโนโลยีและเติบโตอย่างเป็นมิตรกับสิ่งแวดล้อม

เป้าประสงค์รวม (Ultimate Goals)

- ๑) เศรษฐกิจเจริญอย่างมีเสถียรภาพ
- ๒) ประชาชนมีคุณภาพชีวิตที่ดี สังคมมีความเข้มแข็งเป็นฐานรากที่เอื้อต่อการพัฒนาทรัพยากรมนุษย์
- ๓) ทรัพยากรธรรมชาติและสิ่งแวดล้อมสมดุล

ตำแหน่งการพัฒนา (Positioning)

- เมืองแห่งคุณภาพชีวิต
- แหล่งท่องเที่ยวประวัติศาสตร์ วัฒนธรรมนิเวศ
- แหล่งผลไม้ สินค้าเกษตรปลอดภัย
- เมืองสมุนไพรแห่งเอเชีย
- ประตูการค้าชายแดนเชื่อมโยงประเทศเพื่อนบ้าน
- แหล่งอุตสาหกรรมที่เป็นมิตรต่อสิ่งแวดล้อม

ตัวชี้วัดความสำเร็จตามเป้าหมายการพัฒนากลุ่มจังหวัด

เป้าหมายการพัฒนาที่ ๑ : เมืองแห่งคุณภาพชีวิต

ตัวชี้วัด : ดัชนีความก้าวหน้าของคน (ด้านการศึกษา สุขภาพ ชีวิตครอบครัวและชุมชน) สูงกว่าเกณฑ์ค่าเฉลี่ยของประเทศ

ตัวชี้วัด : ทรัพยากรธรรมชาติและสิ่งแวดล้อมได้รับการฟื้นฟู

ตัวชี้วัด : สัดส่วนของผลิตภัณฑ์มวลรวมของภาคอุตสาหกรรมขยายตัวสูงขึ้น

ตัวชี้วัด : มูลค่าการค้าชายแดนเพิ่มมากขึ้น

เป้าหมายการพัฒนาที่ ๒ : แหล่งท่องเที่ยวประวัติศาสตร์ วัฒนธรรมนิเวศ

ตัวชี้วัด : รายได้การท่องเที่ยวที่เพิ่มมากขึ้น

เป้าหมายการพัฒนาที่ ๓ : แหล่งผลไม้ สินค้าเกษตรปลอดภัย

ตัวชี้วัด : มูลค่าผลิตภัณฑ์มวลรวมภาคการเกษตรกลุ่มจังหวัดเพิ่มขึ้น

ตัวชี้วัด : มูลค่าการจำหน่ายผลิตภัณฑ์สมุนไพรเพิ่มขึ้น

ประเด็นการพัฒนาของกลุ่มจังหวัด

กลุ่มจังหวัดของภาคตะวันออก ๒ กำหนดประเด็นการพัฒนาในช่วงปีงบประมาณ พ.ศ. ๒๕๖๒ – ๒๕๖๕ จำนวน ๖ ประเด็นการพัฒนา ดังนี้

ประเด็นการพัฒนาที่ ๑ : ส่งเสริมและพัฒนาการท่องเที่ยวให้ได้มาตรฐานเพื่อสนับสนุนการท่องเที่ยวเชิงนิเวศ สุขภาพ และวัฒนธรรม

ประเด็นการพัฒนาที่ ๒ : เพิ่มขีดความสามารถด้านการค้า และการค้าชายแดน เชื่อมโยง EEC ของประเทศเพื่อนบ้าน

ประเด็นการพัฒนาที่ ๓ : พัฒนาประสิทธิภาพการผลิต การแปรรูป การตลาด สินค้าเกษตร (ผลไม้ ปศุสัตว์และประมง สมุนไพรไทย) คุณปลอดภัยอย่างครบวงจร

ประเด็นการพัฒนาที่ ๔ : อนุรักษ์ ป่าไม้ พัฒนา และปกป้อง ทรัพยากรธรรมชาติและสิ่งแวดล้อมอย่างมีส่วนร่วม เพื่อประโยชน์ต่อการพัฒนาเศรษฐกิจและสังคมอย่างยั่งยืน

ประเด็นการพัฒนาที่ ๕ : พัฒนาทรัพยากรมนุษย์ สังคม การบริหารจัดการ ยกระดับคุณภาพชีวิต ให้มีความมั่นคงปลอดภัย

ประเด็นการพัฒนาที่ ๖ : เพิ่มขีดความสามารถด้านอุตสาหกรรมและการลงทุนโดยในแต่ละประเด็น การพัฒนากำหนดวัตถุประสงค์ เป้าหมาย ตัวชี้วัด และแนวทางการพัฒนา

แผนพัฒนาจังหวัด

วิสัยทัศน์(Vision) จังหวัดปราจีนบุรี

“ปราจีนบุรีเมืองน่าอยู่ คู่แหล่งท่องเที่ยวและอุตสาหกรรมเชิงนิเวศ เกษตรปลอดภัย แพทย์แผนไทย และสมุนไพรสู่สากล”

พันธกิจ (Mission)

(๑) ปฏิบัติภารกิจตามกฎหมายให้บรรลุผล และสนองนโยบายของรัฐบาลในทุกระดับโดยยึด ความต้องการ และความจำเป็นของประชาชนเป็นหลัก

(๒) ส่งเสริมให้มีการพัฒนาด้านการค้า การลงทุน การอุตสาหกรรม การเกษตร การดำเนินการด้านสังคมและ การศึกษาให้เกิดความเท่าเทียม การจัดการสิ่งแวดล้อมและ ระบบการคมนาคมเพื่อความเป็นเมืองน่าอยู่

(๓) ส่งเสริมและรักษาคุณภาพการท่องเที่ยว เชิงนิเวศและอุตสาหกรรมเชิงนิเวศ ให้เกิดผลอย่างยั่งยืน

(๔) พัฒนาความสามารถในด้านการเกษตรกรรมตามปรัชญาเศรษฐกิจพอเพียง

(๕) ส่งเสริมและสนับสนุนการพัฒนาแพทย์แผนไทยและสมุนไพรให้มี

มาตรฐานสากล

เป้าประสงค์รวม (Goal) จังหวัดปราจีนบุรี

จังหวัดเป็นฐานการผลิตอุตสาหกรรมเชิงนิเวศ และฐานการผลิตสินค้าเกษตรปลอดภัย เป็นแหล่งอารยธรรมสมัยทวารวดีและการท่องเที่ยวเชิงนิเวศ ทรัพยากรธรรมชาติสิ่งแวดล้อมอุดมสมบูรณ์ ชุมชนสังคมเข้มแข็ง เป็นศูนย์กลางการแพทย์แผนไทย และพัฒนาสมุนไพรสู่สากล

ประเด็นยุทธศาสตร์(Strategic Issue)

ประเด็นยุทธศาสตร์ที่ ๑ พัฒนาด้านเกษตรกรรม และบริหารจัดการน้ำอย่างบูรณาการ

ประเด็นยุทธศาสตร์ที่ ๒ พัฒนาด้านการค้าและอุตสาหกรรม

ประเด็นยุทธศาสตร์ที่ ๓ ยกระดับการบริหารจัดการงานด้านสังคม การศึกษาให้มีคุณภาพ มีมาตรฐาน เพื่อสร้างภูมิคุ้มกันและส่งเสริมโอกาส ทางสังคมบนฐานแห่งความพอเพียง

ประเด็นยุทธศาสตร์ที่ ๔ พัฒนาด้านท่องเที่ยว

ประเด็นยุทธศาสตร์ที่ ๕ พัฒนาเมืองน่าอยู่สิ่งแวดล้อมและโลจิสติกส์

ประเด็นยุทธศาสตร์ที่ ๖ พัฒนาด้านการแพทย์แผนไทยและสมุนไพร

กลยุทธ์ของประเด็นยุทธศาสตร์

ประเด็นยุทธศาสตร์ที่ ๑ พัฒนาด้านเกษตรกรรม และบริหารจัดการน้ำอย่างบูรณาการ

- ส่งเสริมขบวนการผลิตและการตลาดสินค้าเกษตรไปสู่การตลาดสินค้าเกษตรปลอดภัย
- ส่งเสริมการบริหารจัดการเขตเศรษฐกิจสินค้าเกษตร (Zoning)
- น้อมนำแนวทางเศรษฐกิจพอเพียงมาใช้ในการพัฒนา
- เพิ่มประสิทธิภาพการลดต้นทุนการผลิต
- พัฒนาตลาดกลางการเกษตร
- พัฒนาและจัดหาแหล่งน้ำให้เพียงพอในพื้นที่เกษตรกรรม

ประเด็นยุทธศาสตร์ที่ ๒ พัฒนาด้านการค้าและอุตสาหกรรม

- สร้างความสามารถในการแข่งขันและโอกาสทางการค้าให้กับผู้ประกอบการ
- การสร้างความเป็นธรรมทางการค้าและการคุ้มครองผู้บริโภค
- ส่งเสริมให้อุตสาหกรรมแปรรูปผลผลิตด้านการเกษตร ใช้วัตถุดิบภายในพื้นที่ จังหวัดเพิ่มขึ้น
- ส่งเสริมภาคอุตสาหกรรมให้มีการพัฒนาผลิตภัณฑ์และกระบวนการผลิตที่เป็นมิตรกับสังคมและสิ่งแวดล้อม
- พัฒนาเครือข่ายเฝ้าระวังและจัดการผลกระทบสิ่งแวดล้อมโดยการมีส่วนร่วมของท้องถิ่นและชุมชน
- ส่งเสริมและถ่ายทอดนวัตกรรมทางด้านพลังงาน
- ส่งเสริมการพัฒนานวัตกรรมทางด้านอุตสาหกรรมวิสาหกิจชุมชน

ประเด็นยุทธศาสตร์ที่ ๓ ยกระดับการบริหารจัดการงานด้านสังคม การศึกษาให้มีคุณภาพ มีมาตรฐานเพื่อสร้างภูมิคุ้มกันและส่งเสริมโอกาส ทางสังคมบนฐาน แห่งความพอเพียง

- ผลักดันให้องค์กรสวัสดิการสังคมเข้าสู่การรับรองมาตรฐาน
- พัฒนาสมรรถนะบุคลากร เครือข่าย อาสาสมัคร และภาคประชาชน

๓. บูรณาการความร่วมมือระหว่างหน่วยงานภาคประชาชาติในการบริการด้านเด็ก เยาวชน คนพิการและผู้สูงอายุ
๔. จัดทำมาตรฐานกลางในการประเมินมาตรฐานศูนย์พัฒนาเด็กเล็กและสถานรับเลี้ยงเด็กเอกชนจังหวัด
๕. เสริมสร้างคุณธรรม จริยธรรม และความจงรักภักดีต่อสถาบันชาติ ศาสนา พระมหากษัตริย์
๖. ส่งเสริมให้มีการจัดการศึกษาสอดคล้องความต้องการกับตลาดแรงงานในพื้นที่
๗. พัฒนาระบบเครือข่ายเทคโนโลยีสารสนเทศและการสื่อสารเพื่อการศึกษาและ การบริหารจัดการที่ทันสมัย
๘. จัดงานรณรงค์และพัฒนาทักษะฝีมือเพื่อบรรเทาความเดือดร้อนด้านอาชีพ

ประเด็นยุทธศาสตร์ที่ ๔ พัฒนาด้านท่องเที่ยว

๑. พัฒนาคุณภาพแหล่งท่องเที่ยว สินค้า บริการ การตลาด ประชาสัมพันธ์ และ ปัจจัยสนับสนุนการท่องเที่ยว รวมทั้งสร้างความปลอดภัยทางการท่องเที่ยว
- ๒.ฟื้นฟูประเพณีวัฒนธรรมพื้นบ้านดั้งเดิมที่เป็นเอกลักษณ์ประจำท้องถิ่น
- ๓.ยกระดับคุณภาพมาตรฐานผลิตภัณฑ์OTOP ตามแนวคิดเศรษฐกิจสร้างสรรค์
๔. น้อมนำแนวปรัชญาเศรษฐกิจพอเพียงมาใช้ในการพัฒนาเศรษฐกิจระดับชุมชน
๕. พัฒนาเป็นศูนย์กลางการศึกษาดูงานด้านสุขภาพและแพทย์แผนไทย

ประเด็นยุทธศาสตร์ที่ ๕ พัฒนาเมืองน่าอยู่สิ่งแวดล้อมและโลจิสติกส์

๑. ส่งเสริมและสนับสนุนให้มีการปรับปรุงพื้นที่ที่เป็นจุดเสี่ยงของการเกิดอุบัติเหตุ/ อุบัติเหตุของจังหวัด
๒. ส่งเสริมให้ทุกภาคส่วนที่มีส่วนเกี่ยวข้องเข้ามามีบทบาทในการเฝ้าระวังการเกิด อุบัติเหตุ/อุบัติเหตุของจังหวัด
๓. กำกับดูแลความมั่นคงแข็งแรงและความปลอดภัยของอาคารขนาดใหญ่
๔. สนับสนุนการวิเคราะห์และประเมินความเสี่ยงในรูปแบบประชารัฐแบบบูรณาการ
๕. สนับสนุนการแก้ไขความเสี่ยงจากสาธารณภัย และภัยพิบัติแบบใช้โครงสร้าง และไม่ใช่โครงสร้าง
๖. สนับสนุนการปลูกฝังวัฒนธรรมลดความเสี่ยงภัยด้วยตนเองแบบมีส่วนร่วม
๗. สนับสนุนการจัดการความเสี่ยงจากสาธารณภัย และภัยพิบัติในรูปแบบประชารัฐ แบบบูรณาการ
๘. ส่งเสริมให้มีการกำกับดูแลผู้ขับขี่รถสาธารณะอย่างมีประสิทธิภาพ และ ต่อเนื่อง

๙. ส่งเสริมให้ประชาชนมีส่วนร่วมและเฝ้าระวังด้านยาเสพติด
๑๐. ส่งเสริมให้เยาวชนได้มีกิจกรรมที่เป็นประโยชน์
๑๑. ส่งเสริมการปลูกป่าในพื้นที่สาธารณะและศาสนสถาน
๑๒. พัฒนาและปรับปรุงแหล่งน้ำต้นทุนเพื่อการเกษตรและอุปโภคบริโภค ตลอดจนสามารถป้องกันและบรรเทาปัญหาน้ำท่วม น้ำแล้ง น้ำเค็มหนุน
๑๓. ส่งเสริมให้มีการป้องกันการพังทลายของตลิ่ง
๑๔. ส่งเสริมและสนับสนุนให้ชุมชนมีระบบการกำจัดน้ำเสีย
๑๕. ส่งเสริมให้มีเครือข่ายเฝ้าระวังการปล่อยน้ำเสียลงสู่แหล่งน้ำ
๑๖. ส่งเสริมให้มีองค์ความรู้บริหารจัดการขยะ
๑๗. ส่งเสริมให้ประชาชนได้กำหนดทิศทางการใช้ประโยชน์ที่ดินในชุมชนที่เป็นถิ่นที่อยู่
๑๘. ส่งเสริมการสร้างจิตสำนึกและตระหนักในการจัดการทรัพยากรธรรมชาติและสิ่งแวดล้อมของจังหวัด
๑๙. ส่งเสริมให้มีเครือข่ายประชาชนเฝ้าระวังการบุกรุกพื้นที่สาธารณประโยชน์
๒๐. ส่งเสริมการบริหารจัดการพลังงานอย่างมีส่วนร่วม
๒๑. ส่งเสริมและสนับสนุนให้มีความสะดวกในการเข้าถึงทุกพื้นที่อย่างเท่าเทียมกัน
๒๒. ส่งเสริมขีดความสามารถในการแข่งขันอันเป็นการกระตุ้นเศรษฐกิจในจังหวัดปราจีนบุรี
๒๓. ส่งเสริมให้มีการรวมกลุ่มโรงงานอุตสาหกรรม
๒๔. ปรับปรุงถนนให้มีคุณภาพดีสามารถใช้งานได้โดยสะดวกปลอดภัย

ประเด็นยุทธศาสตร์ที่ ๖ พัฒนาด้านการแพทย์แผนไทยและสมุนไพร

๑. พัฒนาคุณภาพวัตถุดิบสมุนไพร
๒. สนับสนุนการจัดตั้งตลาดกลางสมุนไพร
๓. ส่งเสริมขยายช่องทางการใช้ประโยชน์การเพิ่มมูลค่าสมุนไพร
๔. สนับสนุนการจัดบริการการแพทย์แผนไทยครบวงจร
๕. บูรณาการการแพทย์พื้นบ้านภูมิปัญญาท้องถิ่น การแพทย์แผนไทยร่วมกับ การแพทย์แผนปัจจุบัน
๖. ส่งเสริมการใช้ยาสมุนไพร แทนยาแผนปัจจุบัน
๗. พัฒนาศักยภาพบุคลากรด้านการแพทย์แผนไทยอย่างต่อเนื่อง
๘. ส่งเสริมการเผยแพร่ผลงานการวิจัย

๑.๔ ยุทธศาสตร์การพัฒนาขององค์กรปกครองส่วนท้องถิ่นในเขตจังหวัด

วิสัยทัศน์ “ยกระดับคุณภาพชีวิต รักษาสิ่งแวดล้อม พร้อมพัฒนาทุนสังคม ส่งเสริมแหล่งเศรษฐกิจชุมชน พัฒนาคนสู่พลเมืองให้เข้มแข็ง ด้วยนวัตกรรมและเทคโนโลยี”

ยุทธศาสตร์การพัฒนา

- ยุทธศาสตร์ที่ ๑ พัฒนาคุณภาพชีวิต ทูทางสังคม และชุมชนให้เข้มแข็ง
- ยุทธศาสตร์ที่ ๒ ส่งเสริมและสนับสนุนกิจกรรมด้านคุณภาพสิ่งแวดล้อม
- ยุทธศาสตร์ที่ ๓ ส่งเสริมเศรษฐกิจและชุมชนการท่องเที่ยวชุมชน
- ยุทธศาสตร์ที่ ๔ พัฒนาคมนให้เป็นพลเมืองที่ดีของสังคม

กลยุทธ์/แนวทางการพัฒนา

ยุทธศาสตร์ที่ ๑ พัฒนาคุณภาพชีวิต ทูทางสังคม และชุมชนให้เข้มแข็ง

กลยุทธ์

- ๑. พัฒนาโครงข่ายโครงสร้างพื้นฐาน ระบบสาธารณูปโภค สาธารณูปการ
- ๒. พัฒนาคุณภาพชีวิต และส่งเสริมการเข้าถึงบริการสาธารณสุข
- ๓. รณรงค์ ป้องกัน แก้ไขปัญหายาเสพติด และความปลอดภัยในชีวิตและทรัพย์สิน
- ๔. พัฒนาเครือข่ายแลกเปลี่ยนเรียนรู้วิถีวัฒนธรรม ประเพณี และส่งเสริมสังคมแห่งการเรียนรู้
- ๕. ส่งเสริมความเข้มแข็งของสถาบันครอบครัว
- ๖. นำนวัตกรรมและเทคโนโลยีมาใช้ในการขับเคลื่อนยุทธศาสตร์

ยุทธศาสตร์ที่ ๒ ส่งเสริมและสนับสนุนกิจกรรมด้านคุณภาพสิ่งแวดล้อม

กลยุทธ์

- ๑. ส่งเสริมการมีส่วนร่วมและกระตุ้นจิตสำนึกใส่ใจสิ่งแวดล้อม
- ๒. สนับสนุนโครงข่ายและส่งเสริมกิจกรรมเฝ้าระวังแก้ไขปัญหาสิ่งแวดล้อม
- ๓. ส่งเสริมการลดใช้สารเคมีและส่งเสริมการใช้ปุ๋ยชีวภาพในภาคเกษตร
- ๔. ส่งเสริมการบริหารจัดการขยะครัวเรือน และรณรงค์การเลือกซื้อผลิตภัณฑ์เป็นมิตรกับสิ่งแวดล้อม
- ๕. รณรงค์เฝ้าระวังปัญหาสิ่งแวดล้อมและสร้างความตระหนักการบังคับใช้กฎหมายสิ่งแวดล้อมของท้องถิ่น
- ๖. ประสานและพัฒนาระบบชลประทานขนาดเล็กเพื่อแก้ไขปัญหาสิ่งแวดล้อม
- ๗. ส่งเสริมอุตสาหกรรมสีเขียว และกิจกรรมร่วมระหว่างโรงงานอุตสาหกรรมกับชุมชน
- ๘. นำนวัตกรรมและเทคโนโลยีมาใช้ในการขับเคลื่อนยุทธศาสตร์

ยุทธศาสตร์ที่ ๓ ส่งเสริมเศรษฐกิจและชุมชนการท่องเที่ยวชุมชน

กลยุทธ์

- ๑. ส่งเสริมกิจกรรม และประชาสัมพันธ์แหล่งท่องเที่ยว
- ๒. ส่งเสริมการกระตุ้นเศรษฐกิจ และพัฒนากลไกการตลาดสำหรับสินค้าทางการเกษตรและผลิตภัณฑ์ชุมชน
- ๓. ส่งเสริมความเข้มแข็งกลุ่มอาชีพ ตามหลักปรัชญาของเศรษฐกิจพอเพียง
- ๔. นำนวัตกรรมและเทคโนโลยีมาใช้ในการขับเคลื่อนยุทธศาสตร์

ยุทธศาสตร์ที่ ๔ พัฒนาคอนให้เป็นพลเมืองที่ดีของสังคม

กลยุทธ์

- ส่งเสริมการมีส่วนร่วมในการจัดทำข้อมูลและแผนงานในการพัฒนาคอน
- เสริมสร้างคุณธรรม จริยธรรมและการปกครองระบอบประชาธิปไตยตามหลักธรรมาภิบาล
- ส่งเสริมภาคพลเมืองและประชาสังคม ให้มีส่วนร่วมในการติดตามประเมินผล และการแลกเปลี่ยนเรียนรู้ของชุมชนในทุกกระดับ
- นำนวัตกรรมและเทคโนโลยีมาใช้ในการขับเคลื่อนยุทธศาสตร์

๒. ยุทธศาสตร์ขององค์กรปกครองส่วนท้องถิ่น

๒.๑ วิสัยทัศน์

“โคกไม่ลายเมืองน่าอยู่ วัฒนธรรมประเพณีดีงาม เกษตรดีมีคุณภาพ ชุมชนเข้มแข็ง สู้สังคมเป็นสุข”

๒.๒ ยุทธศาสตร์

ยุทธศาสตร์ขององค์การบริหารส่วนตำบลโคกไม่ลาย ประกอบด้วย ๕ ยุทธศาสตร์

- ยุทธศาสตร์การพัฒนาด้านโครงสร้างพื้นฐาน
- ยุทธศาสตร์การพัฒนาด้านการศึกษา ศาสนา ศิลปวัฒนธรรมและกีฬา
- ยุทธศาสตร์การพัฒนาด้านทรัพยากรธรรมชาติ สิ่งแวดล้อมและการเกษตร
- ยุทธศาสตร์การพัฒนาด้านเศรษฐกิจ สังคมและคุณภาพชีวิต
- ยุทธศาสตร์การพัฒนาด้านการบริหารจัดการองค์กร

๒.๓ เป้าประสงค์

- ตำบลโคกไม่ลายมีเส้นทางการคมนาคมและระบบสาธารณูปโภค สาธารณูปการสะดวกทั่วถึง
- ประชาชนมีรายได้ต่อปีเพิ่มสูงขึ้น
- ตำบลโคกไม่ลายมีแหล่งท่องเที่ยวในท้องถิ่น
- ประชาชนได้สืบสานงานศาสนา วัฒนธรรมประเพณีประจำปี
- เยาวชนได้ศึกษาเรียนรู้และสืบทอดภูมิปัญญาท้องถิ่น
- ประชาชนมีคุณภาพชีวิตที่ดีในทุกด้าน
- ตำบลโคกไม่ลายมีการอนุรักษ์ทรัพยากรธรรมชาติและสิ่งแวดล้อมให้น่าอยู่
- องค์การบริหารส่วนตำบลโคกไม่ลายยึดหลักธรรมาภิบาลในการบริหาร
- องค์การบริหารส่วนตำบลโคกไม่ลายให้บริการประชาชนอย่างรวดเร็ว

๒.๔ ตัวชี้วัด

- จำนวน ๒ ร้อยละ ๓. อัตราส่วน ๔. สัดส่วน ๕. อัตรา ๖. ค่าเฉลี่ย

๒.๕ ค่าเป้าหมาย

๑. เพื่อให้มีโครงสร้างพื้นฐานและสิ่งอำนวยความสะดวกด้านสาธารณสุขโรคและสาธารณสุข
๒. เพื่อส่งเสริมฟื้นฟูและสืบสานศิลปวัฒนธรรม จารีตประเพณี ภูมิปัญญาท้องถิ่น และด้านการจัด
๓. เพื่อส่งเสริมกิจกรรมการศึกษา และสาธารณสุข
๔. ชุมชนได้รับการจัดระเบียบ และรักษาความมั่นคงและปลอดภัยในชีวิตและทรัพย์สินของ
๑. เพื่อบริหารจัดการด้านทรัพยากรธรรมชาติและสิ่งแวดล้อม
๒. เพื่อยกระดับคุณภาพชีวิต บริการประชาชนอย่างทั่วถึง รวดเร็ว และเป็นธรรม
๓. เพื่อให้เกิดความร่วมมือในด้านต่างๆ ของทุกภาคส่วน และเพื่อเพิ่มศักยภาพการบริหารงาน
๔. บริหารจัดการโดยใช้หลักธรรมาภิบาล การมีส่วนร่วมของประชาชน

๒.๖ กลยุทธ์

ยุทธศาสตร์ที่ ๑ ยุทธศาสตร์การพัฒนาด้านโครงสร้างพื้นฐาน
กำหนดการพัฒนาไว้ ๔ กลยุทธ์

๑. พัฒนาเส้นทางการคมนาคมขนส่งในตำบลให้ได้มาตรฐาน ครอบคลุม ทั้งถึง
๒. พัฒนางานไฟฟ้า อาคาร สถานที่สาธารณะในตำบล
๓. พัฒนาแหล่งน้ำ ประปา ระบบระบายน้ำ ระบบสาธารณสุขโรคต่างๆ ให้ครอบคลุม
๔. พัฒนาชุมชนให้เป็นไปตามผังเมืองรวม การใช้ประโยชน์ที่ดินให้เป็นไปตามทิศทางที่กำหนด

ยุทธศาสตร์ที่ ๒ ยุทธศาสตร์การพัฒนาศาสนา ศิลปวัฒนธรรม และกีฬา
กำหนดการพัฒนาไว้ ๔ กลยุทธ์

๑. ส่งเสริมและสนับสนุนการศึกษาสำหรับเด็กก่อนวัยเรียนและประถมศึกษา
๒. ส่งเสริมความรู้ให้กับสมาชิกในชุมชน โดยการเพิ่มช่องทางในการเรียนรู้และรับรู้ข้อมูลข่าวสารในชุมชน
๓. ส่งเสริมและสนับสนุนกิจกรรมทางศาสนา การอนุรักษ์ประเพณี วัฒนธรรม และภูมิปัญญาท้องถิ่น
๔. ส่งเสริมการเล่นกีฬา โดยการจัดหาสถานที่และอุปกรณ์กีฬาให้เพียงพอทั่วถึงทุกชุมชน

ยุทธศาสตร์ที่ ๓ ยุทธศาสตร์การพัฒนาด้านทรัพยากรธรรมชาติและสิ่งแวดล้อมและการเกษตร

กำหนดการพัฒนาไว้ ๓ กลยุทธ์

๑. การบริหารจัดการทรัพยากรธรรมชาติและสิ่งแวดล้อมที่ดี โดยการสร้างจิตสำนึกให้กับชุมชนมีส่วนร่วมในการดูแลรักษาอนุรักษ์ฟื้นฟู และใช้ประโยชน์จากทรัพยากรธรรมชาติอย่างเหมาะสมและมีประสิทธิภาพ

๒. การบริหารจัดการขยะ ลดปริมาณขยะในชุมชน
 ๓. ส่งเสริมการเกษตรการผลิตสินค้าเกษตรที่ปลอดภัยและมีคุณภาพ
- ยุทธศาสตร์ที่ ๔ ยุทธศาสตร์การพัฒนาด้านเศรษฐกิจ สังคมและคุณภาพชีวิต
กำหนดการพัฒนาไว้ ๔ กลยุทธ์
๑. ส่งเสริมให้ประชาชนมีทักษะในการประกอบอาชีพ ปรับตัวเท่าทันการเปลี่ยนแปลง
 ๒. การสร้างชุมชนเข้มแข็ง การรักษาความสงบเรียบร้อย ความปลอดภัยในชีวิตและทรัพย์สิน การแก้ไขปัญหาเสพติด
 ๓. พัฒนาคณะและสร้างชุมชนให้เข้มแข็ง โดยการช่วยเหลือกลุ่มเด็กสตรี ผู้สูงอายุ และผู้ด้อยโอกาส
 ๔. ส่งเสริมการสาธารณสุข เน้นการสร้างสุขภาพที่ดี ทั้งร่างกายและจิตใจ

ยุทธศาสตร์ที่ ๕ ยุทธศาสตร์ด้านการพัฒนาการเมืองและการบริหารจัดการองค์กร
กำหนดการพัฒนาไว้ ๔ กลยุทธ์

๑. ส่งเสริมและพัฒนาศักยภาพผู้บริหารและบุคลากรให้มีคุณธรรม จริยธรรม มีความรอบรู้และเชี่ยวชาญในการบริหารและการทำงานที่รับผิดชอบ
๒. เผยแพร่ประชาสัมพันธ์ข้อมูลข่าวสาร ผลการดำเนินงานของ อบต.
๓. จัดหาสิ่งอำนวยความสะดวกและสนับสนุนกิจกรรมการให้บริการแก่ประชาชน
๔. สนับสนุนกิจกรรมให้ประชาชนมีส่วนร่วมและส่งเสริมความร่วมมือในการดำเนินงานกับหน่วยงานอื่น

๒.๗ จุดยืนทางยุทธศาสตร์

องค์การบริหารส่วนตำบลโคกไม้ลาย มีจุดเด่นและจุดแข็ง ดังนี้

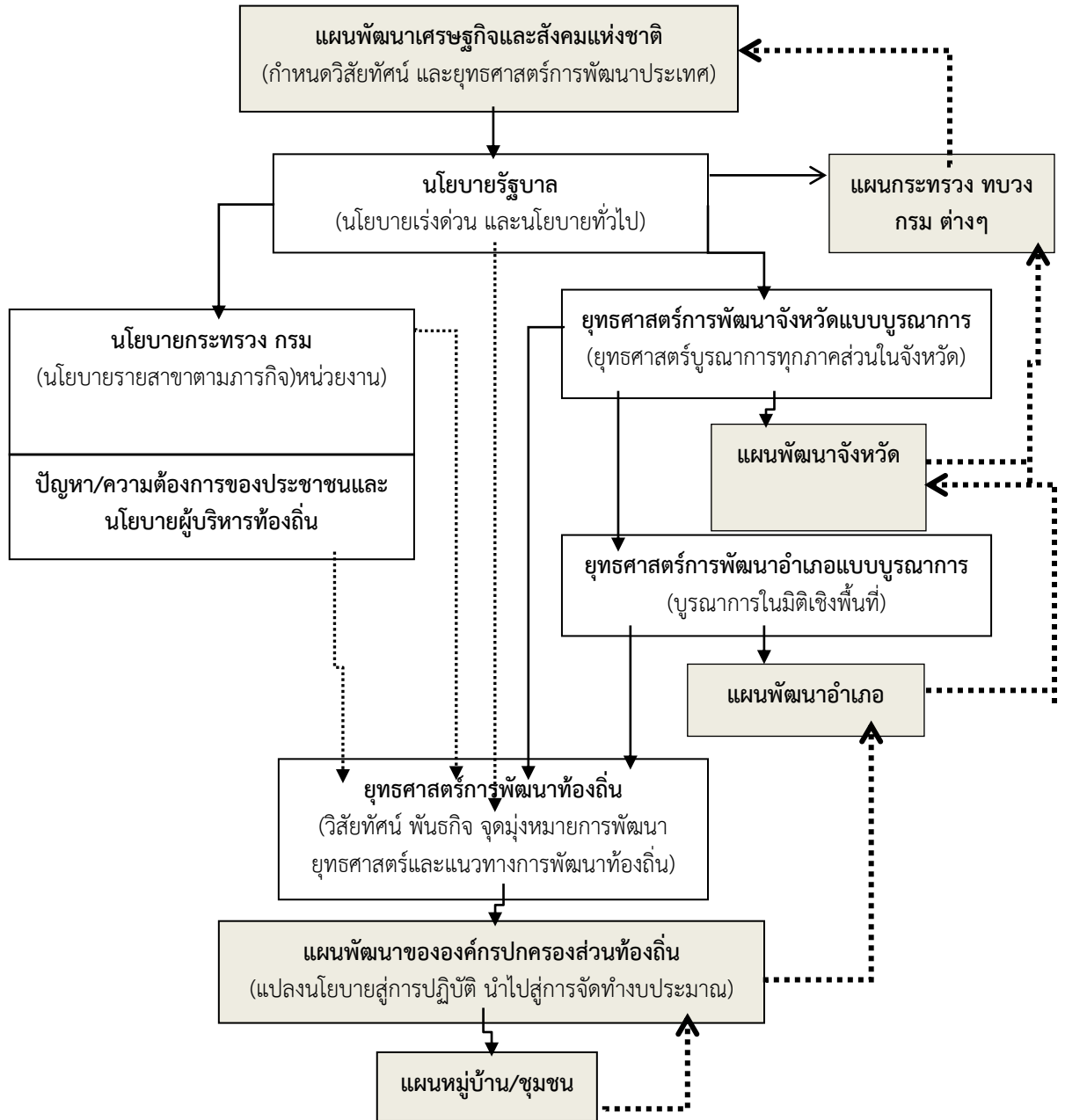
๑. มีการเกษตรที่เป็นฐานหลักที่สามารถรองรับวิกฤตเศรษฐกิจได้
๒. มีภูมิประเทศและอากาศรวมทั้งสภาวะแวดล้อมที่เหมาะสมแก่การทำเกษตร
๓. มีโครงการคมนาคมขนส่ง สามารถติดต่อได้ตลอดพื้นที่ทั้งจังหวัด มีถนนสายหลักตัดผ่าน

ฉะนั้น ด้วยสภาพพื้นที่องค์การบริหารส่วนตำบลโคกไม้ลาย ที่มีความอุดมสมบูรณ์ ทั้งทรัพยากรธรรมชาติและปัจจัยที่เอื้อต่าง ๆ จึงเหมาะแก่การทำเกษตร จึงกำหนดจุดยืนทางยุทธศาสตร์ (Positioning) ของตำบลโคกไม้ลาย

๒.๘ ความเชื่อมโยงของยุทธศาสตร์ในภาพรวม

-ยุทธศาสตร์ในภาพรวมขององค์การบริหารส่วนตำบลโคกไม้ลาย มีความสอดคล้องกับ แผนยุทธศาสตร์ชาติ ๒๐ ปี แผนพัฒนาเศรษฐกิจและสังคมแห่งชาติ ฉบับที่ ๑๒ แผนพัฒนาภาค แผนพัฒนากลุ่มจังหวัด แผนพัฒนาจังหวัด และยุทธศาสตร์การพัฒนารองขององค์การบริหารส่วนท้องถิ่นในเขตจังหวัด

ความเชื่อมโยงระหว่างแผนพัฒนาท้องถิ่นกับแผนพัฒนาระดับต่างๆ



๓. การวิเคราะห์เพื่อพัฒนาท้องถิ่น

๓.๑ การวิเคราะห์กรอบการจัดทำยุทธศาสตร์ขององค์กรปกครองส่วนท้องถิ่น
ผลการวิเคราะห์ศักยภาพการพัฒนาท้องถิ่น (SWOT Analysis)

จุดแข็ง (S :Strengths)

- เป็นศูนย์กลางการคมนาคมและพาณิชย์ทางผ่านไปสระแก้วและกรุงเทพมหานคร
- สังคมส่วนใหญ่เป็นสังคมชนบท ยังมีความรักความเอื้ออาทรต่อกันสูง
- ชุมชนมีความเข้มแข็ง มีการรวมกลุ่มต่างๆ ของภาคประชาชน เช่น กลุ่มอาชีพ กลุ่มออมทรัพย์ กลุ่มสตรี
- มีการดำรงอยู่ของศิลปวัฒนธรรม ประเพณีท้องถิ่น
- วัตถุดิบภายในตำบลเอื้อต่อการผลิตสินค้าที่หลากหลาย

จุดอ่อน (W : Weakness)

- การบริหารจัดการให้ภาคประชาชนเข้ามามีส่วนร่วมในการกำหนดทิศทางการพัฒนาอย่างไม่เต็มที่
- การเข้าถึงสารสนเทศของประชาชนอยู่ในระดับต่ำ
- งบประมาณจำกัด ทำให้การพัฒนาไม่เป็นไปตามแผนที่วางไว้

โอกาส (O : Opportunity)

- การกระจายอำนาจให้แก่ท้องถิ่นตาม พรบ.แผนและขั้นตอนการกระจายอำนาจ พ.ศ. ๒๕๔๒
- กระแสสังคม ส่งเสริมสังคมไทยให้เป็นสังคมแห่งภูมิปัญญาและการเรียนรู้ (คิดเป็น ทำเป็น เรียนรู้ตลอดชีวิต)
- ขยายเส้นทางการคมนาคมเชื่อมต่อระหว่างจังหวัด สามารถรองรับการขยายตัวทางด้านเศรษฐกิจ

อุปสรรค (T : Threats)

- ประชาชนยังขาดความรู้ความเข้าใจ และไม่ให้ความสำคัญในการมีส่วนร่วมเพื่อการบริหารและการพัฒนาชุมชน
- การส่งเสริมทางด้านอุปกรณ์เทคโนโลยีต่อประชาชนยังน้อยและไม่ทั่วถึง
- เทคโนโลยีและการรับรู้ของประชาชนไม่ทันต่อการเปลี่ยนแปลงของสังคม