

ส่วนที่ ๑ สภาพทั่วไปและข้อมูลพื้นฐาน

๑. ด้านกายภาพ



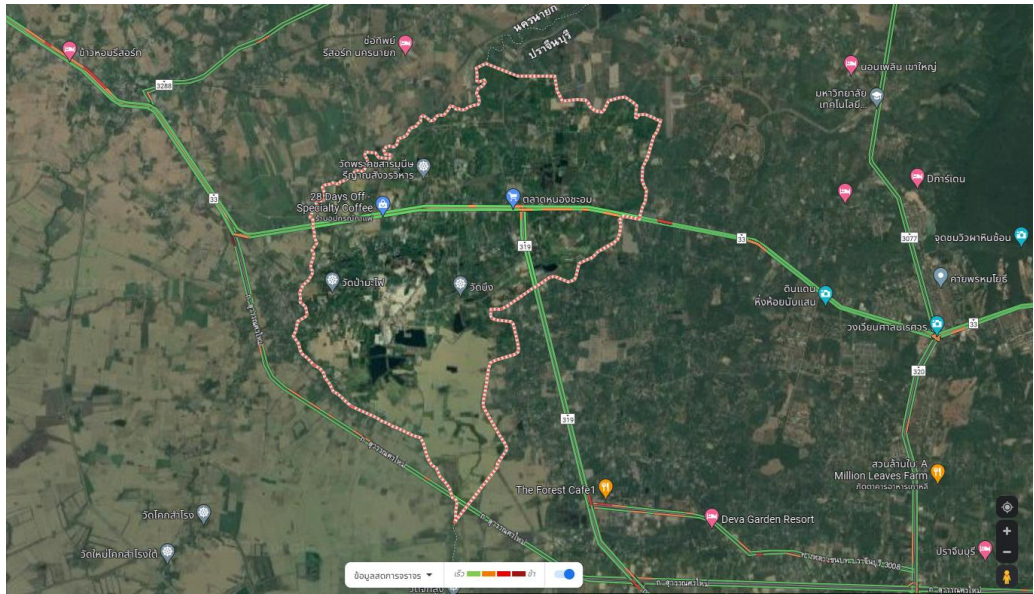
๑.๑ ที่ตั้งของตำบล

ตำบลโคกไม้ลายมีพื้นที่เป็นโคก (เนิน) มีต้นไม้
ลายจำนวนมากและต่อมามีการแยกหมู่บ้านออกไป
เป็น ๗ หมู่บ้าน

องค์การบริหารส่วนตำบลโคกไม้ลาย ตั้งอยู่
เลขที่ ๘๘ หมู่ที่ ๓ ตำบลโคกไม้ลาย อำเภอเมือง
ปราจีนบุรี จังหวัดปราจีนบุรี อยู่ห่างจากตัวอำเภอ
เมืองปราจีนบุรี ไปทางทิศตะวันตกเฉียงเหนือระยะทาง
ตามถนน ประมาณ ๑๒ กิโลเมตร มีจำนวนหมู่บ้าน
ทั้งหมด ๗ หมู่บ้าน

๑.๒ ลักษณะภูมิประเทศ

สภาพโดยทั่วไปของตำบลโคกไม้ลายมีลักษณะ
เป็นเป็นที่ราบลุ่ม ไม่มีภูเขาและแม่น้ำ เนื้อที่ประมาณ
๑๔.๐๗๕ ตารางกิโลเมตร หรือ ๘,๗๙๗ ไร่



แผนที่ตำบลโคกไม้ลาย

อาณาเขตติดต่อ

ทิศเหนือ	ติดต่อองค์การบริหารส่วนตำบลเนินหอม อำเภอเมืองปราจีนบุรี จังหวัดปราจีนบุรี
ทิศตะวันออก	ติดต่อองค์การบริหารส่วนตำบลไม้เค็ดและองค์การบริหารส่วนตำบลเนินหอม อำเภอเมืองปราจีนบุรี จังหวัดปราจีนบุรี
ทิศตะวันตก	ติดต่ออำเภอปากพลี จังหวัดนครนายก
ทิศใต้	ติดต่อองค์การบริหารส่วนตำบลไม้เค็ด อำเภอเมืองปราจีนบุรี จังหวัดปราจีนบุรี

๑.๓ ลักษณะภูมิอากาศ

ลักษณะทางภูมิอากาศเป็นแบบมรสุม มี ๓ ฤดู คือ ฤดูร้อนอากาศร้อนจัด เริ่มตั้งแต่เดือนมีนาคม ถึงเดือนพฤษภาคม, ฤดูฝนมีฝนตกชุกเริ่มตั้งแต่เดือนมิถุนายน ถึงเดือนตุลาคม, ฤดูหนาวอากาศค่อนข้างหนาว เริ่มตั้งแต่เดือนพฤศจิกายน ถึง เดือนกุมภาพันธ์ ของปีถัดไป

๑.๔ ลักษณะของดิน

พื้นที่ตำบลโคกไม้ลายมีลักษณะดินส่วนใหญ่เป็นดินร่วน ดินเหนียว เหมาะแก่การทำเกษตรและปลูกข้าว

๒. ด้านการเมือง/การปกครอง

๒.๑ เขตการปกครอง ตำบลโคกไม้ลายแบ่งการปกครองเป็น ๗ หมู่บ้าน ดังนี้

หมู่ที่ ๑ บ้านปากเหมือง	นางอัจฉรา เพ็ชรคุ้ม	ผู้ใหญ่บ้าน หมู่ที่ ๑
หมู่ที่ ๒ บ้านล่าง	นายพิเชษฐ อิมจิตต์	ผู้ใหญ่บ้าน หมู่ที่ ๒
หมู่ที่ ๓ บ้านเหนือ	นางวาสนา แก่นงาม	ผู้ใหญ่บ้าน หมู่ที่ ๓
หมู่ที่ ๔ บ้านแหลมยาง	นายสมจิตร พานเพ็ชร	กำนันตำบลโคกไม้ลาย
หมู่ที่ ๕ บ้านโคกไม้ลาย	นายนิรุจน์ พวงมาลัย	ผู้ใหญ่บ้าน หมู่ที่ ๕
หมู่ที่ ๖ บ้านดอนยาง	นางวิสา ทองลาด	ผู้ใหญ่บ้าน หมู่ที่ ๖
หมู่ที่ ๗ บ้านหนองเข้	นายก้องเกียรติ ฤกษ์ดารา	ผู้ใหญ่บ้าน หมู่ที่ ๗

๒.๒ การเลือกตั้ง ผลการเลือกตั้งสมาชิกสภาองค์การบริหารส่วนตำบล และนายกองค์การบริหารส่วนตำบลโคกไม้ลาย เมื่อวันที่อาทิตย์ที่ ๒๘ พฤศจิกายน ๒๕๖๔

นายกองค์การบริหารส่วนตำบลโคกไม้ลาย	นายปราโมช สิงห์กุล
สมาชิกสภาองค์การบริหารส่วนตำบล หมู่ที่ ๑	นายสมโชค พิกุลเงิน
สมาชิกสภาองค์การบริหารส่วนตำบล หมู่ที่ ๒	นายสุรเชษฐ์ ทองมี
สมาชิกสภาองค์การบริหารส่วนตำบล หมู่ที่ ๓	นางสมนึก ดวงเจริญ
สมาชิกสภาองค์การบริหารส่วนตำบล หมู่ที่ ๔	นายนพดล ชัมประเสริฐ
สมาชิกสภาองค์การบริหารส่วนตำบล หมู่ที่ ๕	นายประจวบ รักหน้าที่
สมาชิกสภาองค์การบริหารส่วนตำบล หมู่ที่ ๖	นายทองหล่อ รักหน้าที่
สมาชิกสภาองค์การบริหารส่วนตำบล หมู่ที่ ๗	นายสุภชีพ อาตมะพันธ์

๓. ประชากร

ตำบลโคกไม้ลายมีจำนวนประชากร รวม ๔,๐๗๔ คน ดังนี้ (ข้อมูล ณ เดือนกันยายน ๒๕๖๔)

พื้นที่	ชาย	หญิง	รวม
หมู่ที่ ๑ บ้านปากเหมือง	๑๙๔	๒๑๙	๔๑๓
หมู่ที่ ๒ บ้านล่าง	๑๐๒	๑๑๓	๒๑๕
หมู่ที่ ๓ บ้านเหนือ	๒๕๐	๒๔๖	๔๙๖
หมู่ที่ ๔ บ้านแหลมยาง	๒๘๓	๒๘๐	๕๖๓
หมู่ที่ ๕ บ้านโคกไม้ลาย	๒๒๘	๒๖๗	๔๙๕
หมู่ที่ ๖ บ้านดอนยาง	๒๘๙	๓๒๓	๖๑๒
หมู่ที่ ๗ บ้านหนองเข้	๖๑๔	๖๖๖	๑๒๘๐
รวม	๑,๙๖๐	๒,๑๑๔	๔,๐๗๔

๔. สภาพทางสังคม

๔.๑ การศึกษา

ลำดับ	สถานศึกษา	สถานที่ตั้ง
๑	โรงเรียนมัธยมวัดป่ามะไฟ	โรงเรียนมัธยมศึกษา หมู่ที่ ๔
๒	โรงเรียนวัดท่าอู่ทอง	โรงเรียนประถมศึกษา หมู่ที่ ๓
๓	โรงเรียนบ้านหนองขอม	โรงเรียนประถมศึกษา หมู่ที่ ๖
๔	ศูนย์พัฒนาเด็กเล็กแผ่นดินทอง	ศูนย์พัฒนาเด็กเล็ก หมู่ที่ ๓
๕	ศูนย์การศึกษานอกโรงเรียน	หมู่ที่ ๓

๔.๒ สาธารณสุข มีโรงพยาบาลส่งเสริมสุขภาพตำบล ๑ แห่ง คือ โรงพยาบาลส่งเสริมสุขภาพตำบลโคกไม้ลาย

จากการสำรวจข้อมูลพื้นฐานพบว่า ประชากรส่วนมากมีสุขภาพที่ดี มีการคัดกรองสุขภาพให้กับประชาชนกลุ่มเสี่ยง โรคที่มักเกิดแก่ประชากรในหมู่บ้านเช่นกัน ได้แก่ โรคความดัน เบาหวาน โรคไข้เลือดออก มือเท้าปากในเด็ก และโรคอื่น ๆ มีสถิติเข้ารับการรักษาพยาบาล

ปัญหาที่พบ คือ ประชาชนบางรายไม่ยอมไปคัดกรองหรือตรวจสุขภาพประจำปี การแก้ไขปัญหา คือ องค์การบริหารส่วนตำบลและหน่วยงานสาธารณสุข โรงพยาบาล ได้จัดกิจกรรมร่วมมือกันรณรงค์ให้หมู่บ้าน โดยให้ความสำคัญในเรื่องนี้ซึ่งก็ได้ผลในระดับหนึ่ง ประชาชนให้ความร่วมมือเป็นอย่างดี แต่ต้องเป็นการดำเนินการอย่างต่อเนื่องเป็นประจำทุกปี จากการสำรวจข้อมูลพื้นฐาน บางครัวเรือนไม่ได้กินอาหารที่ถูกสุขลักษณะการใช้จ่ายเพื่อบำบัดอาการเจ็บป่วยที่ไม่เหมาะสม การออกกำลังกายยังไม่สม่ำเสมอ

๔.๓ อาชญากรรม

จากการสำรวจข้อมูลพื้นฐานพบว่า ประชาชนตำบลโคกไม้ลายมีความปลอดภัยในชีวิตและทรัพย์สินปลอดภัยจากอาชญากรรม องค์การบริหารส่วนตำบลโคกไม้ลายได้ดำเนินการตามอำนาจหน้าที่และงบประมาณ มีการตั้งจุดตรวจ จุดสกัด จุดบริการในช่วงเทศกาลที่มีวันหยุดหลายวันเพื่ออำนวยความสะดวกให้กับประชาชน

๔.๔ ยาเสพติด

ปัญหา ยาเสพติดภายในตำบลโคกไม้ลาย จากรายงานของสถานีตำรวจภูธรอำเภอเมืองปราจีนบุรี พบว่า มีผู้ที่ติดยาเสพติดแต่เมื่อเทียบกับพื้นที่อื่นถือว่าน้อย และยังไม่พบผู้ค้า เหตุผลก็เนื่องมาจากว่าได้รับความร่วมมือกับทางผู้นำ ประชาชน และหน่วยงานที่เกี่ยวข้อง

การแก้ไขปัญหายาขององค์การบริหารส่วนตำบลโคกไม้ลาย สามารถทำได้เฉพาะตามอำนาจหน้าที่ เช่น การณรงค์ การประชาสัมพันธ์ การแจ้งเบาะแส การฝึกอบรมให้ความรู้ ถ้านอกเหนือจากอำนาจหน้าที่ จะเป็นเรื่องของอำเภอหรือตำรวจแล้วแต่กรณี ทั้งนี้ องค์การบริหารส่วนตำบลก็ได้ให้ความร่วมมือมาโดยตลอด

๔.๕ การสังคมสงเคราะห์

องค์การบริหารส่วนตำบลโคกไม้ลายได้ดำเนินการด้านสังคมสงเคราะห์ ดังนี้

- ๑) ดำเนินการจ่ายเบี้ยยังชีพให้กับผู้สูงอายุ ผู้พิการ และผู้ป่วยเอดส์
- ๒) รับผิดชอบเบี้ยและประสานโครงการเงินอุดหนุนเพื่อการเลี้ยงดูเด็กแรกเกิด
- ๓) ประสานการทำบัตรผู้พิการ
- ๔) ตั้งโครงการช่วยเหลือผู้ยากจน ยากไร้ รายได้น้อย และผู้ด้อยโอกาสไว้ที่พึง
- ๕) ตั้งโครงการพัฒนาศักยภาพสตรี/ผู้สูงอายุ
- ๖) ตั้งโครงการพัฒนาศักยภาพสภาองค์กรชุมชน

๕. ระบบบริการพื้นฐาน

๕.๑ การคมนาคมขนส่ง

- ถนนลาดยาง จำนวน ๕ สาย
- ถนนคอนกรีตเสริมเหล็ก (คสล.) จำนวน ๔๓ สาย

๕.๒ การไฟฟ้า

การขยายเขตไฟฟ้า ปัจจุบันมีไฟฟ้าใช้ทุกครัวเรือน คิดเป็น ๑๐๐ เปอร์เซ็นต์

ปัญหาที่ยังพบ คือ ไฟฟ้าส่องสว่างรายทางหรือที่สาธารณะยังไม่สามารถดำเนินการครอบคลุมพื้นที่ได้ทั้งหมด องค์การบริหารส่วนตำบลโคกไม้ลายก็ได้ตั้งงบประมาณในส่วนนี้ไว้แล้วในแต่ละปี ตามการประชาคมของแต่ละหมู่บ้าน

๕.๓ การประปา

การประปาในพื้นที่ตำบลโคกไม้ลายมีกิจการประปาหมู่บ้าน ๓ หมู่ คือ หมู่ ๔ หมู่ ๕ และ หมู่ ๗

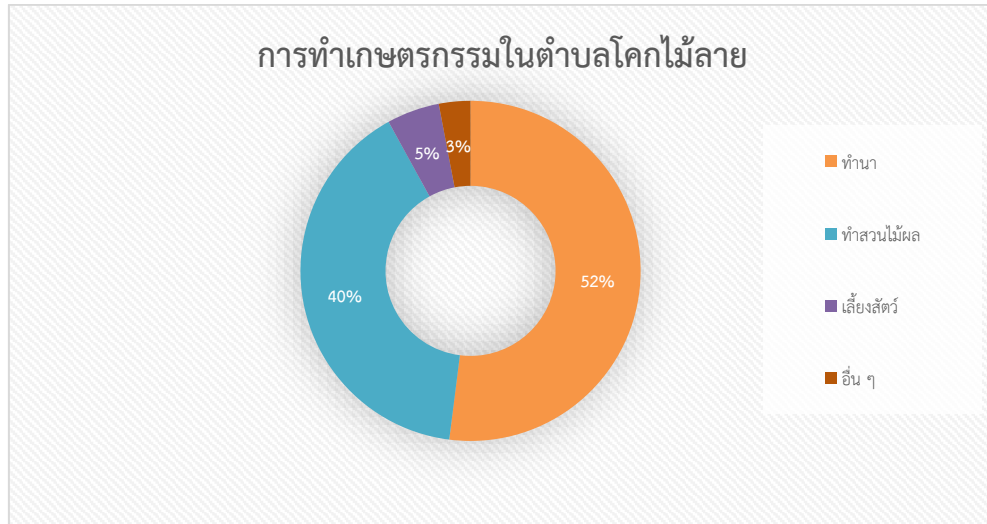
ปัญหาเรื่องน้ำ คือ ในฤดูแล้งไม่มีแหล่งน้ำดิบในการผลิตประปา คือ หมู่ ๔ และ หมู่ ๗ สำหรับ หมู่ ๕ มีข้อร้องทุกข์เรื่องน้ำประปาขุ่นบ่อยครั้ง สาเหตุเนื่องจากเป็นท่อประปาเก่าเกิดการตกตะกอนของน้ำ ตำบลโคกไม้ลายมีแหล่งน้ำแต่ยังไม่สามารถที่จะผลิตเป็นน้ำประปาสำหรับอุปโภคบริโภคได้ ต้องใช้งบประมาณจำนวนมากในการดำเนินการ

ปัจจุบันองค์การบริหารส่วนตำบลพิจารณาโครงการขยายเขตประปาภูมิภาคในพื้นที่ที่มีความต้องการนำบรรจุในแผนพัฒนาท้องถิ่นเพื่อที่จะพิจารณาดำเนินการจัดทำข้อบัญญัติงบประมาณรายจ่าย เพื่อตอบสนองต่อความต้องการของประชาชนต่อไป

๖. ระบบเศรษฐกิจ

๖.๑ การเกษตร

เนื่องจากพื้นที่ตำบลโคกไม้ลายมีลักษณะดินส่วนใหญ่เป็นดินร่วน ดินเหนียว เหมาะแก่การทำ การเกษตรและปลูกข้าว ประชากรในเขตตำบลโคกไม้ลายส่วนใหญ่ประกอบอาชีพเกษตรกรรม ผลผลิตทาง การเกษตรที่สำคัญ ได้แก่ ทำนา ทำสวน เลี้ยงสัตว์ และอื่น ๆ



๖.๒ การปศุสัตว์ เป็นการประกอบการในลักษณะเลี้ยงในครัวเรือนเป็นอาชีพหลักและอาชีพเสริม เช่น การเลี้ยงไก่ เป็ด โค สุกร เป็นต้น

๖.๓ การบริการ

- สถานีบริการน้ำมันและก๊าซ จำนวน ๕ แห่ง
- รับซื้อของเก่า จำนวน ๑ แห่ง
- รีสอร์ท/ห้องพักรับพักราว จำนวน ๓ แห่ง

๖.๔ การท่องเที่ยว

- ตลาดผลไม้หนองชะอม
- วัดทำว่อทอง
- วัดป่ามะไฟ
- วัดบึง

๖.๕ อุตสาหกรรม โรงงานอุตสาหกรรมขนาดเล็ก จำนวน ๔ แห่ง

๖.๖ การพาณิชย์และกลุ่มอาชีพ

- ตลาดผลไม้หนองชะอม
- ตลาดประชารัฐโคกไม้ลาย
- ถั่วทอดกลอย หมู่ ๔
- กลุ่มชะอม หมู่ ๖

๗. ศาสนา ประเพณี วัฒนธรรม

๗.๑ การนับถือศาสนา ประชาชนส่วนใหญ่ในตำบลโคกไม้ลายนับถือศาสนาพุทธ และมีวัด มีจำนวน ๖ แห่ง ดังนี้

๑) วัดท้าวอุทอง	ตั้งอยู่หมู่ที่ ๓
๒) วัดป่ามะไฟ	ตั้งอยู่หมู่ที่ ๔
๓) วัดบึง	ตั้งอยู่หมู่ที่ ๕
๔) วัดหนองชะอม	ตั้งอยู่หมู่ที่ ๖
๕) วัดวิเวการาม	ตั้งอยู่หมู่ที่ ๖
๖) วัดคชสารมณี	ตั้งอยู่หมู่ที่ ๗

๗.๒ ประเพณีและงานประจำปี

ที่	ประเพณีวัฒนธรรม	ระยะเวลา จัดกิจกรรม	กิจกรรมสำคัญ
๑	ประเพณีขึ้นปีใหม่	๓๑ ธันวาคม – ๑ มกราคม	กิจกรรมทำบุญสะเดาะเคราะห์ สวดมนต์ ข้ามปี งานมหรสพ และการทำบุญตักบาตร
๒	ประเพณีสงกรานต์	๑๓ – ๑๕ เมษายน	ทำบุญตักบาตร สรงน้ำพระ รดน้ำดำหัว ผู้สูงอายุ การแสดงและการละเล่นต่าง ๆ
๓	ประเพณีเข้าพรรษา	๑๕ ค่ำ เดือน ๘	การทำบุญตักบาตร แห่เทียน เวียนเทียน
๔	ประเพณีออกพรรษา	๑๕ ค่ำ เดือน ๑๑	การทำบุญตักบาตร
๕	ประเพณีลอยกระทง	๑๕ ค่ำ เดือน ๑๒	จัดกิจกรรมรื่นเริง การประกวดกระทง ตักไข่ปลา รำวงย้อนยุค
๖	งานประจำปีวัดท้าวอุทอง		จัดกิจกรรมรื่นเริงปิดทองพระ ตักไข่ปลา รำวงย้อนยุค
๗	งานประจำปีวัดคชสารมณี		จัดกิจกรรมรื่นเริง ปิดทองพระตักไข่ปลา รำวงย้อนยุค

๗.๓ ภูมิปัญญาท้องถิ่นภาษาถิ่น

- ◆ ภูมิปัญญาท้องถิ่น ประชาชนในเขตองค์การบริหารส่วนตำบลได้อนุรักษ์ภูมิปัญญาท้องถิ่น
ได้แก่ การทำนา ทำสวน ปราชญ์ชาวบ้าน อาหารพื้นบ้าน ขนมไทย เช่น ขนมลูกโต
- ◆ ภาษาถิ่น พุศภาษากลาง

๗.๔ สินค้าพื้นเมืองและของที่ระลึก

ประชาชนในเขตตำบลโคกไม้ลายส่วนใหญ่ทำอาชีพเกษตรกรรม สินค้าส่วนใหญ่จะเป็นพืชผัก
ผลไม้ เช่น ชะอม ส้มโอ ทูเรียน มังคุด มะปราง มะยงชิด

๘. ทรัพยากรธรรมชาติ

๘.๑ แหล่งน้ำ

♦ ลำน้ำ ลำห้วย	จำนวน	๕	แห่ง
♦ บึง หนอง	จำนวน	๖	แห่ง
♦ บ่อน้ำตื้น	จำนวน	๖๔๗	แห่ง
♦ บ่อโยก	จำนวน	๒	แห่ง
♦ สระน้ำ	จำนวน	๔	แห่ง

ในเขตองค์การบริหารส่วนตำบลโคกไม้ลายเคยมีตู้โทรศัพท์สาธารณะแบบหยอดเหรียญไว้บริการประชาชนครบทุกหมู่บ้าน แต่ปัจจุบันตู้โทรศัพท์สาธารณะที่เคยมีอยู่ไม่ได้รับความสนใจจากประชาชนเนื่องจากทุกคนเปลี่ยนความสนใจมาใช้โทรศัพท์มือถือ ทำให้ทางบริษัทต้องมายกตู้โทรศัพท์กลับคืน หรือบางหมู่บ้านยังคงมีตู้โทรศัพท์สาธารณะแต่ไม่สามารถใช้งานได้ นอกจากนี้แล้วทางองค์การบริหารส่วนตำบลโคกไม้ลายก็มีบริการ Free WiFi ให้กับประชาชนโดยจะเปิดบริการในช่วง ๘.๓๐ – ๑๖.๓๐ น.

ส่วนที่ ๒ ยุทธศาสตร์การพัฒนาขององค์กรปกครองส่วนถิ่น

(๑) ความสัมพันธ์ระหว่างแผนพัฒนาระดับมหภาค

๑. แผนยุทธศาสตร์ชาติ ๒๐ ปี (พ.ศ. ๒๕๖๑ – ๒๕๘๐)

แผนยุทธศาสตร์ชาติ ๒๐ ปี (พ.ศ. ๒๕๖๑ – ๒๕๘๐) คือ กรอบการพัฒนาระยะยาวเพื่อให้ประเทศบรรลุวิสัยทัศน์ที่ตั้งเป้าหมายเอาไว้ ประกอบด้วย ๖ ยุทธศาสตร์ ดังนี้

๑. ยุทธศาสตร์ด้านความมั่นคง
๒. ยุทธศาสตร์ด้านการสร้างความสามารถในการแข่งขัน
๓. ยุทธศาสตร์การพัฒนาและเสริมสร้างศักยภาพคน
๔. ยุทธศาสตร์ด้านการสร้างโอกาสความเสมอภาคและเท่าเทียมกันทางสังคม
๕. ยุทธศาสตร์ด้านการสร้างการเติบโตบนคุณภาพชีวิตที่เป็นมิตรกับสิ่งแวดล้อม
๖. ยุทธศาสตร์ด้านการปรับสมดุลและพัฒนาระบบการบริหารจัดการภาครัฐ



วิสัยทัศน์ประเทศ



วิสัยทัศน์ประเทศไทย 2580

“ประเทศไทยมีความมั่นคง มั่งคั่ง ยั่งยืน เป็นประเทศพัฒนาแล้ว ด้วยการพัฒนาตามหลักปรัชญาของเศรษฐกิจพอเพียง”



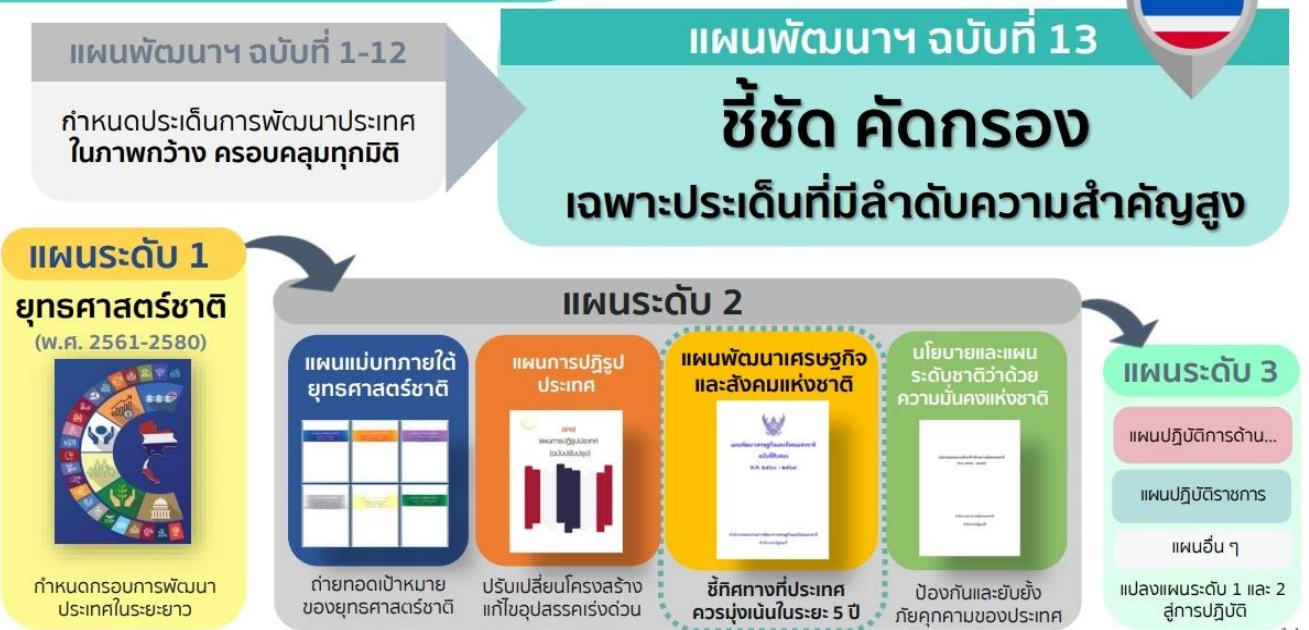
มั่นคง	มั่งคั่ง	ยั่งยืน
<ul style="list-style-type: none"> มีความมั่นคงปลอดภัยจากภัยและการเปลี่ยนแปลงทั้งภายในประเทศและภายนอกประเทศ และมีความมั่นคงในทุกมิติ ทั้งมิติเศรษฐกิจ สังคม สิ่งแวดล้อม และการเมือง ประเทศไทยมีความมั่นคงในเอกราชและอธิปไตย สังคมมีความปรองดองและความสามัคคี ประชาชนมีความมั่นคงในชีวิต มีงานและรายได้ที่มั่นคง มีที่อยู่อาศัยและความปลอดภัยในชีวิตทรัพย์สิน มีความมั่นคงของอาหาร พลังงาน และน้ำ 	<ul style="list-style-type: none"> ประเทศไทยมีการขยายตัวของเศรษฐกิจอย่างต่อเนื่อง ยกกระดับเข้าสู่กลุ่มประเทศรายได้สูง ความเหลื่อมล้ำของการพัฒนาลดลง ประชากรได้รับผลประโยชน์จากการพัฒนาอย่างเท่าเทียมกัน เศรษฐกิจมีความสามารถในการแข่งขันสูง สร้างเศรษฐกิจและสังคมแห่งอนาคต และเป็นจุดสำคัญของการเชื่อมโยงในภูมิภาคทั้งการคมนาคมขนส่ง การผลิต การค้า การลงทุน มีความสมบูรณ์ในทุนที่จะสามารถสร้างการพัฒนาต่อเนื่อง อาทิ ทุนมนุษย์ ทุนทางปัญญา ทุนทางการเงินและทุนอื่นๆ 	<ul style="list-style-type: none"> การพัฒนาที่สามารถสร้างความเจริญด้านรายได้ และคุณภาพชีวิตของประชาชนอย่างต่อเนื่อง โดยไม่ใช้ทรัพยากรธรรมชาติเกินพอดี ไม่สร้างมลภาวะต่อสิ่งแวดล้อม มีการผลิตและการบริโภคเป็นมิตรกับสิ่งแวดล้อม และสอดคล้องกับกฎระเบียบของประชาคมโลก คนมีความรับผิดชอบต่อสังคม มุ่งประโยชน์ส่วนรวมอย่างยั่งยืน ทุกภาคส่วนในสังคมยึดถือและปฏิบัติตามหลักปรัชญาของเศรษฐกิจพอเพียง

๒. แผนพัฒนาเศรษฐกิจและสังคมแห่งชาติ ฉบับที่ ๑๓ (พ.ศ. ๒๕๖๖ – ๒๕๗๐)

แผนพัฒนาเศรษฐกิจและสังคมแห่งชาติ ฉบับที่ ๑๓ (พ.ศ. ๒๕๖๖-๒๕๗๐) ประกาศใช้เมื่อวันที่ ๑ ตุลาคม ๒๕๖๕ ถือเป็นแผนระดับที่ ๒ ตามแผนกำหนดให้เป็นกลไกที่สำคัญในการแปลงยุทธศาสตร์ชาติไปสู่การปฏิบัติและกำหนดทิศทางการพัฒนาที่ประเทศควรมุ่งเน้นในระยะ ๕ ปีถัดไปคือปี ๒๕๖๖ – ๒๕๗๐ เพื่อให้ประเทศไทยมีความมั่นคง มั่งคั่ง ยั่งยืน เป็นประเทศพัฒนาแล้ว ด้วยการพัฒนาตามหลักปรัชญาของเศรษฐกิจพอเพียง ตามเจตนารมณ์ของยุทธศาสตร์ชาติ มีสาระสำคัญผ่านหลักการและแนวคิด ๔ ประการคือ

๑. หลักปรัชญาของเศรษฐกิจพอเพียง
๒. การสร้างความสามารถในการ ล้มแล้ว ลุกไว
๓. เป้าหมายการพัฒนาอย่างยั่งยืนของสหประชาชาติ
๔. การพัฒนาเศรษฐกิจชีวภาพ เศรษฐกิจหมุนเวียน เศรษฐกิจสีเขียว (BCG)

ก้าวอย่างมีทิศทางที่ชัดเจน



ขณะที่เป้าหมายหลักของการพัฒนามี ๕ ประการ มีดังนี้

๑. การปรับโครงสร้างการผลิตสู่เศรษฐกิจฐานนวัตกรรม
๒. การพัฒนาคนสำหรับโลกยุคใหม่
๓. การมุ่งสู่สังคมแห่งโอกาสและความเป็นธรรม
๔. การเปลี่ยนผ่านการผลิตและบริโภคไปสู่ความยั่งยืน
๕. การเสริมสร้างความสามารถของประเทศในการรับมือกับความเสี่ยงและการเปลี่ยนแปลงภายใต้บริบทโลกใหม่

5 เป้าหมายหลัก 5 ตัวชีวิต



17

ทั้งนี้ตามแผนพัฒนาฯ ฉบับที่ ๑๓ ได้กำหนดตัวชี้วัดที่สำคัญ ดังนี้

- รายได้ประชาชาติต่อหัวเท่ากับ ๙,๓๐๐ ดอลลาร์สหรัฐฯ หรือประมาณ ๓๐๐,๐๐๐ บาท โดยปี ๒๕๖๔ รายได้ประชาชาติต่อหัวเท่ากับ ๗,๐๙๗ ดอลลาร์สหรัฐฯ หรือประมาณ ๒๒๗,๐๐๐ บาท
- ดัชนีความก้าวหน้าของคนอยู่ในระดับสูง เท่ากับ ๐.๗๒๐๙ โดยปี ๒๕๖๓ อยู่ที่ ๐.๖๕๐๑
- ความแตกต่างของความเป็นอยู่หรือรายจ่าย ระหว่างกลุ่มประชากรที่มีฐานะทางเศรษฐกิจสูงสุด ร้อยละ ๑๐ และต่ำสุดร้อยละ ๔๐ มีค่าต่ำกว่า ๕ เท่า โดยปี ๒๕๖๒ มีค่าเท่ากับ ๕.๖๖ เท่า
- ปริมาณการปล่อยก๊าซเรือนกระจกโดยรวมลดลงไม่น้อยกว่าร้อยละ ๒๐ เมื่อเทียบกับปริมาณก๊าซเรือนกระจกปกติที่คาดว่าจะเกิดขึ้น โดยปี ๒๕๖๑การปล่อยก๊าซเรือนกระจกในภาคพลังงาน ลดลงร้อยละ ๑๖

สำหรับในแนวทางการผลักดันให้การขับเคลื่อนแผนเป็นไปตามเป้าหมาย สศช. กำหนดหมุดหมาย หรือแนวทางการพัฒนาตามแผนพัฒนาฯ ฉบับที่ ๑๓ ไว้ทั้งหมด ๑๓ หมุดหมาย จำแนกออกเป็น ๔ มิติ ดังนี้



18

แผนพัฒนาเศรษฐกิจและสังคมแห่งชาติ ฉบับที่ ๑๓ (พ.ศ. ๒๕๖๖ - ๒๕๗๐) มีเป้าหมายจะพลิกโฉมประเทศไทยไปสู่เศรษฐกิจสร้างคุณค่า สังคมเดินหน้าอย่างยั่งยืน (Hi-Value and Sustainable Thailand) โดยมุ่งพัฒนา ๔ ด้าน

1. เศรษฐกิจมูลค่าสูงที่เป็นมิตรต่อสิ่งแวดล้อม High Value-added Economy

1. เกษตรและเกษตรแปรรูปมูลค่าสูง
เพิ่มประสิทธิภาพการผลิตและสร้างมูลค่าเพิ่มให้สินค้าเกษตรด้วยเทคโนโลยี



2. การท่องเที่ยวเน้นคุณค่าและความยั่งยืน
กิจกรรมหลากหลายกระจายรายได้ใส่ใจสิ่งแวดล้อม



3. ฐานการผลิตยานยนต์ไฟฟ้า
สร้างศักยภาพการผลิตและส่งเสริมการใช้งานรถยนต์ไฟฟ้า



4. การแพทย์และสุขภาพครบวงจร
ยกระดับการแพทย์ให้ทันสมัย ก้าวถึงเป็นศูนย์กลางบริการสุขภาพมูลค่าสูง



5. ประสิทธิภาพการลงทุนและโลจิสติกส์ของภูมิภาค
โครงข่ายคมนาคมและสิ่งอำนวยความสะดวกเชื่อมโยงกับภูมิภาคอย่างไร้รอยต่อ



6. อิเล็กทรอนิกส์อัจฉริยะและบริการดิจิทัล
ส่งเสริมการผลิตสินค้าอิเล็กทรอนิกส์ที่ทันสมัย บริการดิจิทัลและดิจิทัลคอนเทนต์เติบโตรวดเร็ว




3. วิถีชีวิตที่ยั่งยืน Eco-friendly Living

10. เศรษฐกิจหมุนเวียนและสังคมคาร์บอนต่ำ
ของเสียถูกนำกลับมาใช้ประโยชน์และพัฒนาพลังงานหมุนเวียนเป็นแหล่งพลังงานหลัก



11. ลดความเสี่ยงจากภัยธรรมชาติ
ใช้มาตรการเชิงพื้นที่และเทคโนโลยีในการรับมือภัยธรรมชาติ



2. สังคมแห่งโอกาส และความเสมอภาค High Opportunity Society

7. SMEs วิสาหกิจชุมชนและวิสาหกิจเพื่อสังคมเติบโตอย่างต่อเนื่อง
เสริมสร้างศักยภาพสามารถเข้าถึงเทคโนโลยีและตลาดสมัยใหม่



8. พื้นที่และเมืองมีความเจริญทันสมัย และน่าอยู่
ลดความเหลื่อมล้ำระหว่างพื้นที่ กระจายโอกาสทางเศรษฐกิจและสังคม



9. ความยากจนข้ามรุ่นลดลงและได้รับความคุ้มครองทางสังคมเพียงพอ
ประชาชนสามารถยับยั้งสถานะและได้รับการคุ้มครองทางสังคมอย่างเหมาะสม



4. ปัจจัยสนับสนุนการพลิกโฉมประเทศ Key Enablers for Thailand's Transformation

12. กำลังคนมีสมรรถนะสูง
ตอบโจทย์การพัฒนาแห่งอนาคต ระบบการศึกษาและพัฒนาฝีมือแรงงานมีคุณภาพ คนทุกช่วงวัยมีการเรียนรู้ตลอดชีวิต



13. ภาครัฐที่มีสมรรถนะสูง
ภาครัฐทันสมัย มีประสิทธิภาพ



๓. แผนพัฒนาภาค/แผนพัฒนากลุ่มจังหวัด/แผนพัฒนาจังหวัด

๑. แผนพัฒนากลุ่มจังหวัดภาคตะวันออก ๒ (จันทบุรี ตราด นครนายก ปราจีนบุรี สระแก้ว)

วิสัยทัศน์ “เมืองแห่งคุณภาพชีวิต ศูนย์กลางท่องเที่ยวประวัติศาสตร์ วัฒนธรรมและนิเวศ แหล่งผลไม้และครัวสุขภาพไทย”

ยุทธศาสตร์	ประเด็น
ยุทธศาสตร์ที่ ๑	ส่งเสริมและพัฒนากองท่องเที่ยวให้ได้มาตรฐานเพื่อสนับสนุนการท่องเที่ยวเชิงนิเวศ สุขภาพ และวัฒนธรรม
ยุทธศาสตร์ที่ ๒	เพิ่มขีดความสามารถด้านการค้า และการค้าชายแดน เชื่อมโยง EEC และประเทศเพื่อนบ้าน
ยุทธศาสตร์ที่ ๓	พัฒนาประสิทธิภาพการผลิต การแปรรูป การตลาด สินค้าเกษตร (ผลไม้ปศุสัตว์และประมง สมุนไพรไทย) คุณภาพปลอดภัยอย่างครบวงจร
ยุทธศาสตร์ที่ ๔	อนุรักษ์ ฟื้นฟู พัฒนา และปกป้อง ทรัพยากรธรรมชาติและสิ่งแวดล้อมอย่างมีส่วนร่วม เพื่อประโยชน์ต่อการพัฒนาเศรษฐกิจและสังคมอย่างยั่งยืน
ยุทธศาสตร์ที่ ๕	พัฒนาทรัพยากรมนุษย์ สังคม การบริหารจัดการ ยกระดับคุณภาพชีวิต ให้มีความมั่นคงปลอดภัย
ยุทธศาสตร์ที่ ๖	เพิ่มขีดความสามารถด้านอุตสาหกรรมและการลงทุน

๒. แผนพัฒนาจังหวัดปราจีนบุรี

เป้าหมายการพัฒนา “ปราจีนบุรีเมืองน่าอยู่ เศรษฐกิจสร้างคุณค่า และการพัฒนาที่ยั่งยืน”

ยุทธศาสตร์	ประเด็น
ยุทธศาสตร์ที่ ๑	สังคมที่มีคุณภาพ เป็นเมืองแห่งความสุข ประชาชนมีคุณภาพชีวิตที่ดี ดำรงชีวิตตามหลักปรัชญาเศรษฐกิจพอเพียง
ยุทธศาสตร์ที่ ๒	พัฒนาเศรษฐกิจและอุตสาหกรรมปราจีนบุรีที่เป็นมิตรต่อสิ่งแวดล้อมและ เป็นกำลังหลักในการขับเคลื่อนเศรษฐกิจของภาคตะวันออกอย่างยั่งยืน
ยุทธศาสตร์ที่ ๓	เพิ่มประสิทธิภาพการผลิตภาคการเกษตรและสมุนไพร สุมาตรฐานความ ปลอดภัยและ เชื่อมโยงการตลาด
ยุทธศาสตร์ที่ ๔	บูรณาการและยกระดับการจัดการการท่องเที่ยวคุณภาพเชิงสุขภาพ เชิงสร้างสรรค์และ วัฒนธรรม และเชิงนิเวศ ในจังหวัดปราจีนบุรี
ยุทธศาสตร์ที่ ๕	ทรัพยากรธรรมชาติและสิ่งแวดล้อมมีความสมดุลและยั่งยืนโดยการมีส่วนร่วมของทุก ภาคส่วน

ตัวชี้วัดความสำเร็จตามเป้าหมายการพัฒนาจังหวัดปราจีนบุรี

- (๑) ร้อยละของรายได้เฉลี่ยต่อคนต่อปีของผลิตภัณฑ์มวลรวมของจังหวัดปราจีนบุรี (เพิ่มขึ้นร้อยละ ๒)
- (๒) ร้อยละการเพิ่มขึ้นของผลสัมฤทธิ์ทางการศึกษา (เพิ่มขึ้นร้อยละ ๒)
- (๓) ร้อยละของปัญหาทางสังคม อาทิ การท้องก่อนวัยอันควร ความรุนแรงในครอบครัว และการหยุดเรียนกลางคันลดลง (ลดลงร้อยละ ๒)
- (๔) ร้อยละของการเกิดอุบัติเหตุและอาชญากรรมทุกประเภทลดลงจากปีที่ผ่านมา (ลดลง ร้อยละ ๒)
- (๕) จำนวนบริการสาธารณสุขด้านสังคมและความมั่นคงที่มีคุณภาพ (๒ กิจกรรม/โครงการ)
- (๖) จำนวนของภาคธุรกิจและภาคอุตสาหกรรมที่มีการพัฒนาเทคโนโลยีด้วยตนเอง และมี การดำเนินงานที่สอดคล้องกับนโยบายที่เป็นมิตรต่อสิ่งแวดล้อม (ร้อยละ ๕)
- (๗) มูลค่าการลงทุนภาคอุตสาหกรรมของจังหวัดปราจีนบุรีเพิ่มขึ้น (เพิ่มขึ้นร้อยละ ๕)
- (๘) จังหวัดปราจีนบุรีเป็นพื้นที่เศรษฐกิจพิเศษในเขตระเบียงเศรษฐกิจภาคตะวันออก Eastern Economic Corridor (จำนวนผู้ประกอบการ การรายใหม่ลงทุนเพิ่มขึ้นร้อยละ ๕)
- (๙) จำนวนสถานประกอบการอุตสาหกรรมวิสาหกิจเริ่มต้น (start-up) และวิสาหกิจ SMEs ในจังหวัดปราจีนบุรี ได้รับการรับรองมาตรฐานด้านคุณภาพในระดับชาติ (จำนวนผู้ประกอบการรายใหม่ลงทุนเพิ่มขึ้นร้อยละ ๕)
- (๑๐) แรงงานในพื้นที่จังหวัดปราจีนบุรี มีทักษะและฝีมือด้านเทคโนโลยี ที่สอดคล้องกับ อุตสาหกรรมเป้าหมายเพิ่มขึ้น (เพิ่มขึ้น จำนวน ๕๐๐ คน)
- (๑๑) มูลค่าผลิตภัณฑ์มวลรวมภาคเกษตรเพิ่มขึ้น (ร้อยละ ๓ ต่อปี)
- (๑๒) เพิ่มประสิทธิภาพพื้นที่ชลประทาน (๕,๐๐๐ ไร่ ต่อปี)
- (๑๓) ร้อยละมูลค่าการจำหน่ายผลิตภัณฑ์สมุนไพรเพิ่มขึ้น (ร้อยละ ๓ ต่อปี)

๓. ยุทธศาสตร์การพัฒนาองค์กรปกครองส่วนท้องถิ่นในเขตจังหวัดปราจีนบุรี (พ.ศ. ๒๕๖๖-๒๕๗๐)

๒๕๖๖-๒๕๗๐)

องค์การบริหารส่วนจังหวัดปราจีนบุรีจัดให้มีการประชุมคณะกรรมการประสานแผนพัฒนาท้องถิ่นระดับจังหวัด ร่วมกับคณะกรรมการพัฒนาองค์การบริหารส่วนจังหวัดปราจีนบุรี เมื่อวันที่ ๒๑ เมษายน ๒๕๖๔ ณ หอประชุมองค์การบริหารส่วนจังหวัดปราจีนบุรี เพื่อพิจารณาทบทวนและจัดยุทธศาสตร์การพัฒนาขององค์กรปกครองส่วนท้องถิ่น และกรอบการประสานโครงการพัฒนาขององค์กรปกครองส่วนท้องถิ่นในเขตจังหวัดปราจีนบุรี (พ.ศ.๒๕๖๖-๒๕๗๐)

วิสัยทัศน์การพัฒนา

“ยกระดับคุณภาพชีวิต รักษาสิ่งแวดล้อม พร้อมพัฒนาทุนสังคม ให้ประชาชนเข้มแข็ง ส่งเสริมแหล่งเศรษฐกิจชุมชน ท่องเที่ยวเชิงนิเวศ เกษตรอุตสาหกรรมก้าวหน้า ด้วยนวัตกรรมและเทคโนโลยี”

ยุทธศาสตร์การพัฒนากองคกรปกครองส่วนท้องถิ่นในเขตจังหวัดปราจีนบุรี (พ.ศ. ๒๕๖๖ - ๒๕๗๐)
มีประเด็นการพัฒนา ๔ ด้าน ดังนี้

ประเด็นการพัฒนา	วัตถุประสงค์	แนวทางการพัฒนา
๑. พัฒนาคุณภาพชีวิต ทุนทางสังคมให้ชุมชน เข้มแข็ง	เพื่อสร้างเสริมสังคมให้มี คุณภาพ ยกย่องคุณภาพ ชีวิตของประชาชนสนับสนุน บริการสาธารณสุข และ บริการพื้นฐานสาธารณสุข เพื่อบริการสาธารณะอย่าง ทั่วถึง สืบสาน รักษา ต่อยอด ภูมิปัญญาท้องถิ่น วัฒนธรรม ศิลปะ และจารีตประเพณี	๑. พัฒนาโครงข่ายโครงสร้างพื้นฐาน ระบบสาธารณสุขปโภค สาธารณสุขการ ๒. พัฒนาคุณภาพชีวิต และส่งเสริมการเข้าถึงการบริการ สาธารณสุข ๓. รณรงค์ ป้องกัน แก้ไขปัญหายาเสพติด และความปลอดภัยใน ชีวิตและทรัพย์สิน ๔. พัฒนาเครือข่ายแลกเปลี่ยนเรียนรู้วิถีวัฒนธรรม ประเพณี และ ส่งเสริมสังคมแห่งการเรียนรู้ ๕. ส่งเสริมความเข้มแข็งของสถาบันครอบครัวและกลุ่มประาะบาง ๖. นำนวัตกรรมและเทคโนโลยีมาใช้ในการขับเคลื่อนยุทธศาสตร์
๒. เสริมและสนับสนุน กิจกรรมด้านคุณภาพ สิ่งแวดล้อม	เพื่อการสนับสนุนกิจกรรมที่ เป็นมิตรกับสิ่งแวดล้อม อนุรักษ์ทรัพยากรธรรมชาติ เผื่อระวัง และกระตุ้น จิตสำนึกรักษ์สิ่งแวดล้อม	๑. ส่งเสริมการมีส่วนร่วมและกระตุ้นจิตสำนึกใส่ใจสิ่งแวดล้อม ๒. สนับสนุนเครือข่ายและส่งเสริมกิจกรรมเผื่อระวังแก้ไข้ปัญหา สิ่งแวดล้อม ๓. ส่งเสริมการบริหารจัดการขยะครัวเรือน และรณรงค์การเลือกใช้ ผลิตภัณฑ์เป็นมิตรต่อสิ่งแวดล้อม ๔. รณรงค์เผื่อระวังปัญหาสิ่งแวดล้อมและสร้างความตระหนักการ บังคับใช้กฎหมายสิ่งแวดล้อมของท้องถิ่น ๕. นำนวัตกรรมและเทคโนโลยีมาใช้ในการขับเคลื่อนยุทธศาสตร์
๓. ส่งเสริมเศรษฐกิจ และการท่องเที่ยวเชิง นิเวศ เกษตรและ อุตสาหกรรมก้าวหน้า	เพื่อส่งเสริมกิจกรรมการ ท่องเที่ยว การผลิตสินค้า เกษตรอย่างปลอดภัย และ ผลิตภัณฑ์อุตสาหกรรมสี เขียว พัฒนาแหล่งท่องเที่ยว และสร้างความเข้มแข็งกลุ่ม อาชีพวิสาหกิจชุมชน	๑. ส่งเสริมกิจกรรมและการประชาสัมพันธ์แหล่งการท่องเที่ยว ๒. ส่งเสริมการกระตุ้นเศรษฐกิจ และการพัฒนาการตลาด สำหรับสินค้าการเกษตรและผลิตภัณฑ์อุตสาหกรรมที่เป็นมิตรกับ สิ่งแวดล้อม ๓. ส่งเสริมการตลาดใช้สารเคมีและสนับสนุนการใช้ปุ๋ยชีวภาพใน กระบวนการผลิตสินค้าเกษตรปลอดภัย ๔. สนับสนุนกิจกรรมร่วมระหว่างสถานประกอบการอุตสาหกรรม กับชุมชนที่เป็นมิตรกับสิ่งแวดล้อม
๔. พัฒนาคนให้เป็น พลเมืองที่ดีของสังคม	เพื่อสนับสนุนการพัฒนา ทรัพยากรบุคคลให้เหมาะกับการ เป็นพลเมืองที่ดีของสังคม	๑. เสริมสร้างคุณธรรม จริยธรรม และการปกครองระบอบ ประชาธิปไตยตามหลักธรรมมาภิบาล ๒. ส่งเสริมภาคพลเมืองและประชาสังคม ให้มีส่วนร่วมในการ ติดตามประเมินผล และการเปลี่ยนแปลงเรียนรู้ของชุมชนในทุก ระดับ ๓. นำนวัตกรรมและเทคโนโลยีมาใช้ในการขับเคลื่อนยุทธศาสตร์

๔. แผนพัฒนาองค์การบริหารส่วนจังหวัดปราจีนบุรี (พ.ศ.๒๕๖๖ – ๒๕๗๐)

วิสัยทัศน์

“ปราจีนบุรีเมืองน่าอยู่ การศึกษาก้าวไกล พัฒนาคุณภาพชีวิต อนุรักษ์สิ่งแวดล้อม”

แผนพัฒนาองค์การบริหารส่วนจังหวัดปราจีนบุรี (พ.ศ. ๒๕๖๖ – ๒๕๗๐) มียุทธศาสตร์การพัฒนา จำนวน ๕ ยุทธศาสตร์ ดังนี้

ยุทธศาสตร์การพัฒนา	แนวทางการพัฒนา
<p>๑. พัฒนาด้านสังคม คุณภาพชีวิต สาธารณสุข และการกีฬา เพื่อพัฒนาและยกระดับคุณภาพชีวิตเด็ก คนชรา คนพิการ ผู้ด้อยโอกาส หรือประชาชนที่ได้รับบริการสวัสดิการพื้นฐานต่าง ๆ เช่น ส่งเสริมพัฒนาคุณภาพด้านการศึกษาการเรียนรู้ ด้านวิชา บุคลากร วัสดุการเรียนการสอนทั้งในระบบ นอกระบบ หรือ การศึกษาตามอัธยาศัย ส่งเสริมสุขภาพอนามัยของประชาชนให้มีสุขภาพที่สมบูรณ์ในด้านร่างกาย จิตใจ และสติปัญญา พัฒนาชุมชนให้เข้มแข็ง เพื่อแก้ไขปัญหาสังคมเรื่องยาเสพติด โรคเอดส์ คอรัปชั่น ฯลฯ ส่งเสริมสถาบันครอบครัวให้อบอุ่นมีความปลอดภัยในชีวิตและทรัพย์สิน รวมทั้งการทำนุบำรุงศาสนา บำรุงรักษาศิลปะ โบราณสถาน จารีต ประเพณี ภูมิปัญญาท้องถิ่นและวัฒนธรรมอันดีงาม เพื่อสร้างสังคมที่สงบสุขและพึงปรารถนาาร่วมกัน</p>	<p>๑. พัฒนาและยกระดับคุณภาพชีวิตด้านการสาธารณสุข การกีฬา และการสังคมสงเคราะห์ ๒. ส่งเสริมการศึกษา ในระบบ นอกระบบ และการศึกษาตามอัธยาศัย ๓. ส่งเสริม ทำนุบำรุงศาสนา บำรุงรักษาศิลปะ โบราณสถาน จารีต ประเพณี ภูมิปัญญาท้องถิ่นและวัฒนธรรมอันดีงาม ๔. ส่งเสริมการป้องกันและการแก้ไขปัญหาเสพติด การแก้ไขปัญหาสังคม ๕. ส่งเสริมสถาบันครอบครัวและพัฒนาชุมชนให้เข้มแข็ง ๖. ส่งเสริมการรักษาความมั่นคงและปลอดภัยในชีวิตและทรัพย์สินของประชาชน</p>
<p>๒ พัฒนาด้านการท่องเที่ยวเชิงนิเวศและเกษตรปลอดภัย เพื่อส่งเสริมให้จังหวัดปราจีนบุรีเป็นแหล่งท่องเที่ยวที่รู้จักของนักท่องเที่ยวอย่างแพร่หลาย มีกิจกรรมส่งเสริมการท่องเที่ยวและสินค้าเพื่อการท่องเที่ยวหลากหลาย มีคุณภาพสร้างรายได้แก่ท้องถิ่นโดยพัฒนาปรับปรุงแหล่งท่องเที่ยว บุคลากรด้านการท่องเที่ยว สนับสนุนสิ่งอำนวยความสะดวก และรักษาความปลอดภัยแก่นักท่องเที่ยว</p>	<p>๑. ส่งเสริมการบริหารกาจัดการท่องเที่ยวที่ดีและส่งเสริมกิจกรรมการท่องเที่ยว ๒. ส่งเสริมการพัฒนาบุคลากรด้านการท่องเที่ยว ๓. ส่งเสริมการพัฒนาสินค้า การตลาด ข้อมูลข่าวสาร และการประชาสัมพันธ์</p>

ยุทธศาสตร์การพัฒนา	แนวทางการพัฒนา
<p>๓ พัฒนาและฟื้นฟูด้านทรัพยากรธรรมชาติและสิ่งแวดล้อม เพื่อรณรงค์ส่งเสริมให้ประชาชนมีจิตสำนึกและตระหนักในการรักษาสิ่งแวดล้อมโดยกระบวนการมีส่วนร่วม การศึกษาความเหมาะสมในการก่อสร้างศูนย์กำจัดขยะรวมจังหวัดปราจีนบุรีการเพิ่มพื้นที่สวนสาธารณะ ปรับภูมิทัศน์ให้สวยงาม บำรุงรักษาทรัพยากรธรรมชาติและสิ่งแวดล้อมให้อยู่ในสภาพที่สมบูรณ์ควบคู่ไปกับการพัฒนาด้านอื่นที่เหมาะสม</p>	<ol style="list-style-type: none"> ส่งเสริมการรณรงค์ให้ประชาชนมีจิตสำนึกในการจัดการทรัพยากรธรรมชาติและอนุรักษ์สิ่งแวดล้อม ส่งเสริมการรณรงค์ให้ประชาชนมีส่วนร่วมในการจัดการทรัพยากรธรรมชาติและอนุรักษ์สิ่งแวดล้อม ส่งเสริมการปรับปรุงภูมิทัศน์ให้สวยงาม
<p>๔ พัฒนาด้านโครงสร้างพื้นฐาน เพื่อพัฒนาจังหวัดปราจีนบุรีให้เป็นเมืองน่าอยู่ ก่อสร้างปรับปรุงถนน สะพานท่อระบายน้ำ ฯลฯ ให้ได้มาตรฐานรวดเร็ว ปลอดภัย พัฒนาแหล่งน้ำ เพื่อการอุปโภคบริโภค การเกษตรกรรมและอุตสาหกรรม เพื่อให้ประชาชนเข้าถึงบริการสาธารณะที่มีคุณภาพ</p>	<ol style="list-style-type: none"> ก่อสร้าง ปรับปรุง บำรุงรักษา ถนน สะพาน ท่อระบายน้ำ ฯลฯ ให้ได้มาตรฐาน พัฒนาแหล่งน้ำ คู คลอง ฝายกักน้ำ เพื่อการอุปโภคบริโภค การเกษตรกรรมและอุตสาหกรรม ส่งเสริมการประชาสัมพันธ์งานผังเมืองรวมจังหวัด
<p>๕ พัฒนาด้านเศรษฐกิจ โดยยึดหลักปรัชญาของเศรษฐกิจพอเพียง เพื่อส่งเสริมการพัฒนาอาชีพ การเพิ่มรายได้ลดรายจ่ายของประชาชน สนับสนุนการนำความรู้ตามหลักปรัชญาเศรษฐกิจพอเพียงมาสู่การปฏิบัติ ส่งเสริมการทำเกษตรแบบผสมผสานเกษตรทางเลือก หรือเกษตรอินทรีย์ สนับสนุนการให้ความรู้ความเข้าใจในการลดการใช้สารเคมีเพื่อลดต้นทุน และส่งเสริมหลักปรัชญาเศรษฐกิจพอเพียง</p>	<ol style="list-style-type: none"> ส่งเสริมการพัฒนาอาชีพเพื่อเพิ่มรายได้ให้กับประชาชนตามหลักปรัชญาของเศรษฐกิจพอเพียง ส่งเสริมการทำเกษตรแบบผสมผสาน เกษตรทางเลือก และเกษตรอินทรีย์
<p>๖ พัฒนาด้านการเมืองการบริหาร เพื่อพัฒนาบุคลากรให้มีทักษะ ความรู้ความสามารถในการปฏิบัติงาน จัดหาวัสดุให้เหมาะสมเพียงพอตามความจำเป็น พัฒนาระบบเทคโนโลยีสารสนเทศ หรือระบบเครือข่ายข้อมูลที่ทันสมัย คุ่มค่า และประหยัด สนับสนุนประชาชนให้มีส่วนร่วมในการพัฒนาและตรวจสอบภาครัฐตามหลักธรรมาภิบาล ส่งเสริมสนับสนุนการปกครองตามระบอบประชาธิปไตย โดยการมีส่วนร่วมของประชาชน ให้บริการหรือให้ความช่วยเหลือด้านการป้องกันและบรรเทาสาธารณภัยจังหวัดปราจีนบุรี</p>	<ol style="list-style-type: none"> พัฒนาบุคลากรและการบริหารงานขององค์การบริหารส่วนจังหวัดปราจีนบุรี ให้มีประสิทธิภาพ จัดหาวัสดุให้เหมาะสมเพียงพอสำหรับการปฏิบัติงาน ส่งเสริมการปกครองระบอบประชาธิปไตยโดยให้ประชาชนมีส่วนร่วม จัดระบบป้องกันและบรรเทาสาธารณภัย และช่วยเหลือในด้านการบรรเทาสาธารณภัย พัฒนาระบบเทคโนโลยีสารสนเทศ

ยุทธศาสตร์การพัฒนาขององค์การบริหารส่วนตำบลโคกไม้ลาย

๑. วิสัยทัศน์

“โคกไม้ลายเมืองน่าอยู่ วัฒนธรรมประเพณีดีงาม เกษตรดีมีคุณภาพ ชุมชนเข้มแข็ง สู้สังคมเป็นสุข”

๒. ยุทธศาสตร์

ยุทธศาสตร์ขององค์การบริหารส่วนตำบลโคกไม้ลาย ประกอบด้วย ๕ ยุทธศาสตร์

๑. ยุทธศาสตร์การพัฒนาด้านโครงสร้างพื้นฐาน
๒. ยุทธศาสตร์การพัฒนาทางการศึกษา ศาสนา ศิลปวัฒนธรรมและกีฬา
๓. ยุทธศาสตร์การพัฒนาด้านทรัพยากรธรรมชาติ สิ่งแวดล้อมและการเกษตร
๔. ยุทธศาสตร์การพัฒนาด้านเศรษฐกิจ สังคมและคุณภาพชีวิต
๕. ยุทธศาสตร์การพัฒนาด้านการบริหารจัดการองค์กร

๓. เป้าประสงค์

ยุทธศาสตร์การพัฒนา	เป้าประสงค์ของการพัฒนา
๑. ยุทธศาสตร์การพัฒนาด้านโครงสร้างพื้นฐาน	- ตำบลโคกไม้ลายมีเส้นทางการคมนาคมและระบบสาธารณูปโภค สาธารณูปการสะดวกทั่วถึง - ประชาชนมีรายได้ต่อปีเพิ่มสูงขึ้น
๒. ยุทธศาสตร์การพัฒนาทางการศึกษา ศาสนา ศิลปวัฒนธรรม และกีฬา	- ตำบลโคกไม้ลายมีแหล่งท่องเที่ยวในท้องถิ่น - ประชาชนได้สืบสานงานศาสนา วัฒนธรรมประเพณีประจำปี - เยาวชนได้ศึกษาเรียนรู้และสืบทอดภูมิปัญญาท้องถิ่น
๓. ยุทธศาสตร์การพัฒนาด้านทรัพยากรธรรมชาติ สิ่งแวดล้อมและการเกษตร	- ตำบลโคกไม้ลายมีการอนุรักษ์ทรัพยากรธรรมชาติและสิ่งแวดล้อมให้น่าอยู่
๔. ยุทธศาสตร์การพัฒนาด้านเศรษฐกิจ สังคม และคุณภาพชีวิต	- ประชาชนมีคุณภาพชีวิตที่ดีในทุกด้าน
๕. ยุทธศาสตร์การพัฒนาด้านการบริหารจัดการองค์กร	- องค์การบริหารส่วนตำบลโคกไม้ลายยึดตามหลักธรรมาภิบาลในการบริหาร - องค์การบริหารส่วนตำบลโคกไม้ลายให้บริการประชาชนอย่างรวดเร็ว

๔. ตัวชี้วัด

๑. จำนวน
๒. ร้อยละ
๓. อัตราส่วน
๔. สัดส่วน
๕. อัตรา
๖. ค่าเฉลี่ย

๕. ค่าเป้าหมาย

๑. เพื่อให้มีโครงสร้างพื้นฐานและสิ่งอำนวยความสะดวกด้านสาธารณูปโภคและสาธารณูปการ
๒. เพื่อส่งเสริมฟื้นฟูและสืบสานศิลปวัฒนธรรม จารีตประเพณี ภูมิปัญญาท้องถิ่น
๓. เพื่อส่งเสริมกิจกรรมการศึกษา และสาธารณสุข
๔. ชุมชนได้รับการจัดระเบียบ และรักษาความมั่นคงและปลอดภัยในชีวิตและทรัพย์สินเพื่อบริหารจัดการด้านทรัพยากรธรรมชาติและสิ่งแวดล้อม
๕. เพื่อยกระดับคุณภาพชีวิต บริการประชาชนอย่างทั่วถึง รวดเร็ว และเป็นธรรม
๖. เพื่อให้เกิดความร่วมมือในด้านต่างๆ ของทุกภาคส่วน และเพื่อเพิ่มศักยภาพการบริหารงาน
๗. บริหารจัดการโดยใช้หลักธรรมาภิบาล การมีส่วนร่วมของประชาชน

๖. กลยุทธ์

ยุทธศาสตร์	การพัฒนา	กลยุทธ์
ยุทธศาสตร์ที่ ๑	ยุทธศาสตร์การพัฒนา ด้านโครงสร้างพื้นฐาน	<ol style="list-style-type: none">๑. พัฒนาเส้นทางการคมนาคมขนส่งในตำบลให้ได้มาตรฐานครอบคลุม ทั้งถึง๒. พัฒนางานไฟฟ้า อาคาร สถานที่สาธารณะในตำบล๓. พัฒนาแหล่งน้ำ ประปา ระบบระบายน้ำ ระบบสาธารณูปโภคต่างๆ ให้ครอบคลุม๔. พัฒนาชุมชนให้เป็นไปตามผังเมืองรวม การใช้ประโยชน์ที่ดินให้เป็นไปตามทิศทางที่กำหนด
ยุทธศาสตร์ที่ ๒	ยุทธศาสตร์การพัฒนา การศึกษา ศาสนา ศิลปวัฒนธรรม และกีฬา	<ol style="list-style-type: none">๑. ส่งเสริมและสนับสนุนการศึกษาสำหรับเด็กระดับก่อนวัยเรียนและประถมศึกษา๒. ส่งเสริมความรู้ให้กับสมาชิกในชุมชน โดยการเพิ่มช่องทางในการเรียนรู้และรับรู้ข้อมูลข่าวสารในชุมชน๓. ส่งเสริมและสนับสนุนกิจกรรมทางศาสนา การอนุรักษ์ประเพณี วัฒนธรรมและภูมิปัญญาท้องถิ่น๔. ส่งเสริมการเล่นกีฬา โดยการจัดหาสถานที่และอุปกรณ์กีฬาให้เพียงพอ ทั้งถึงทุกชุมชน

ยุทธศาสตร์	การพัฒนา	กลยุทธ์
ยุทธศาสตร์ที่ ๓	ยุทธศาสตร์การพัฒนา ด้านทรัพยากรธรรมชาติ สิ่งแวดล้อมและการเกษตร	๑. การบริหารจัดการทรัพยากรธรรมชาติและสิ่งแวดล้อม ที่ดี โดยการสร้างจิตสำนึกให้กับชุมชนมีส่วนร่วมในการดูแล รักษาอนุรักษ์ฟื้นฟู และใช้ประโยชน์จากทรัพยากรธรรมชาติ อย่างเหมาะสมและมีประสิทธิภาพ ๒. การบริหารจัดการขยะ ลดปริมาณขยะในชุมชน ๓. ส่งเสริมการเกษตรการผลิตสินค้าเกษตรที่ปลอดภัยและมี คุณภาพ
ยุทธศาสตร์ที่ ๔	ยุทธศาสตร์การพัฒนา ด้านเศรษฐกิจ สังคมและ คุณภาพชีวิต	๑. ส่งเสริมให้ประชาชนมีทักษะในการประกอบอาชีพ ปรับตัวเท่าทันการเปลี่ยนแปลง ๒. การสร้างชุมชนเข้มแข็ง การรักษาความสงบเรียบร้อย ความปลอดภัยในชีวิตและทรัพย์สิน การแก้ไขปัญหาสุขภาพ ติด ๓. พัฒนาคนและสร้างชุมชนให้เข้มแข็ง โดยการช่วยเหลือ กลุ่มเด็กสตรี ผู้สูงอายุและผู้ด้อยโอกาส ๔. ส่งเสริมการสาธารณสุข เน้นการสร้างสุขภาพที่ดี ทั้ง ร่างกายและจิตใจ
ยุทธศาสตร์ที่ ๕	ยุทธศาสตร์การพัฒนา ด้านการเมืองและการ บริหารจัดการองค์กร	๑. ส่งเสริมและพัฒนาศักยภาพผู้บริหารและบุคลากรให้มี คุณธรรม จริยธรรม มีความรอบรู้และเชี่ยวชาญในการบริหาร และการทำงานที่รับผิดชอบ ๒. เผยแพร่ประชาสัมพันธ์ข้อมูลข่าวสาร ผลการดำเนินงาน ๓. จัดทำสิ่งอำนวยความสะดวกและสนับสนุนกิจกรรมการ ให้บริการแก่ประชาชน ๔. สนับสนุนกิจกรรมให้ประชาชนมีส่วนร่วมและส่งเสริม ความร่วมมือในการดำเนินงานกับหน่วยงานอื่น

๗. จุดยืนทางยุทธศาสตร์

องค์การบริหารส่วนตำบลโคกไม้ลาย มีจุดเด่นและจุดแข็ง ดังนี้

๑. มีการเกษตรที่เป็นฐานหลักที่สามารถรองรับวิกฤตเศรษฐกิจได้
๒. มีภูมิประเทศและอากาศรวมทั้งสภาวะแวดล้อมที่เหมาะสมแก่การทำการเกษตร
๓. มีโครงการคมนาคมขนส่ง สามารถติดต่อได้ตลอดพื้นที่ทั้งจังหวัด มีถนนสายหลักตัดผ่าน

ฉะนั้น ด้วยสภาพพื้นที่องค์การบริหารส่วนตำบลโคกไม้ลาย ที่มีความอุดมสมบูรณ์ ทั้งทรัพยากรธรรมชาติและ
ปัจจัยที่เอื้อต่าง ๆ จึงเหมาะแก่การทำการเกษตร จึงกำหนดจุดยืนทางยุทธศาสตร์ (Positioning) ของตำบล
โคกไม้ลาย

๘. ความเชื่อมโยงของยุทธศาสตร์ในภาพรวม

ยุทธศาสตร์ในภาพรวมขององค์การบริหารส่วนตำบลโคกไม้ลายมีความสอดคล้องกับแผนยุทธศาสตร์ชาติ ๒๐ ปี แผนพัฒนาเศรษฐกิจและสังคมแห่งชาติ ฉบับที่ ๑๓ แผนพัฒนาภาค แผนพัฒนากลุ่มจังหวัด แผนพัฒนาจังหวัด และยุทธศาสตร์การพัฒนาขององค์กรปกครองส่วนท้องถิ่นในเขตจังหวัด



ภาพรวมความเชื่อมโยงของแผน ๓ ระดับ

(๓) การวิเคราะห์เพื่อพัฒนาท้องถิ่น

๓.๑ การวิเคราะห์กรอบการจัดทำยุทธศาสตร์ขององค์กรปกครองส่วนท้องถิ่น

	เชิงบวก	เชิงลบ
สภาพแวดล้อมภายใน	<p>S</p> <p>จุดแข็ง (Strengths)</p>	<p>W</p> <p>จุดอ่อน (Weaknesses)</p>
สภาพแวดล้อมภายนอก	<p>O</p> <p>โอกาส (Opportunities)</p>	<p>T</p> <p>ภัยคุกคาม / อุปสรรค (Threats)</p>

ในการจัดทำแผนพัฒนาท้องถิ่นสี่ปีขององค์การบริหารส่วนตำบลโคกไม้ลายได้ใช้การวิเคราะห์ SWOT Analysis/Demand (Demand Analysis)/Global Demand และ Trend ปัจจัยและสถานการณ์การเปลี่ยนแปลงที่มีผลต่อการพัฒนา อย่างน้อยต้องประกอบด้วย การวิเคราะห์ศักยภาพด้านเศรษฐกิจ ด้านสังคม ด้านทรัพยากรธรรมชาติและสิ่งแวดล้อม ซึ่งมีรายละเอียดดังนี้

จุดแข็ง (S-Strength)	จุดอ่อน (W-Weaknesses)
<ul style="list-style-type: none"> - มีความอุดมสมบูรณ์ทางทรัพยากรธรรมชาติที่สามารถเป็นแหล่งอาหารและแหล่งสร้างรายได้ให้กับคนในชุมชน - มีสถานที่ท่องเที่ยวที่สร้างจุดเด่นให้ชุมชน - มีผู้บริหารที่เอาใจใส่ในการพัฒนาท้องถิ่น - ผู้นำในชุมชนและประชาชนมากกว่า ร้อยละ ๙๐ ให้ความร่วมมือในการพัฒนา 	<ul style="list-style-type: none"> - คนในชุมชนยังขาดองค์ความรู้ในการใช้ทรัพยากรธรรมชาติอย่างไรให้เกิดประโยชน์และยั่งยืน - การรวมกลุ่มองค์กรชุมชนองค์กรอาชีพในพื้นที่ขาดความเข้มแข็ง คณะกรรมการกลุ่มขาดการบริหารจัดการกลุ่มที่ดี - แหล่งน้ำธรรมชาติแห้งในฤดูแล้ง ปริมาณน้ำไม่เพียงพอต่อการเกษตร และไม่มีแหล่งกักเก็บน้ำใช้ - การบริหารงานด้านโครงสร้างพื้นฐานไม่เพียงพอกับความต้องการของประชาชน

จุดแข็ง (S-Strength)	จุดอ่อน (W-Weaknesses)
	<ul style="list-style-type: none"> - ปัญหาขยะในชุมชน ไม่มีสถานที่รองรับขยะระบบกำจัดขยะที่ได้มาตรฐาน - ผลผลิตทางการเกษตรขึ้นอยู่กับฤดูกาลหรือสภาวะแวดล้อมรวมทั้งราคาขึ้นอยู่กับหลักการตลาด - เกษตรกรขาดอาชีพรองรับหลังจากเก็บเกี่ยวพืชผลทางการเกษตร - ประชาชนมีปัญหาด้านสุขภาพจากพฤติกรรมเสี่ยง เช่น การดื่มสุรา สูบบุหรี่ ยาเสพติด ขาดการออกกำลังกาย การบริโภคอาหารไม่ถูกหลักโภชนาการ
โอกาส (O – Opportunity)	อุปสรรค (T-Threat)
<ul style="list-style-type: none"> - พรบ.กำหนดแผนและขั้นตอนการกระจายอำนาจให้ อปท.ในการจัดระบบบริการสาธารณะเพื่อประโยชน์ของประชาชนในท้องถิ่น - เป็นองค์กรที่มีหน้าที่ให้บริการสาธารณะแก่ประชาชนอย่างใกล้ชิด มีงบประมาณสนับสนุนจากรัฐบาลเพื่อการบริหารจัดการและพัฒนาท้องถิ่นเพิ่มขึ้น - ทรัพยากรธรรมชาติในพื้นที่ที่มีความสมบูรณ์หลากหลายเพียงพอต่อความต้องการบริโภค-อุปโภคของประชาชน และเหมาะแก่การปลูกพืชทางเศรษฐกิจ - มีเส้นทางการคมนาคมที่สะดวกเชื่อมต่อไปยังแหล่งท่องเที่ยวหลายแห่ง เหมาะแก่การส่งเสริมการค้าชุมชนและพัฒนาเป็นประตูสู่แหล่งท่องเที่ยว 	<ul style="list-style-type: none"> - การถ่ายโอนภารกิจบริการสาธารณะจากหน่วยงานต่าง ๆ ยังขาดเจ้าหน้าที่ผู้รับผิดชอบที่มีความรู้เฉพาะด้าน - ระเบียบกฎหมายที่เกี่ยวข้องค่อนข้างมากทำให้การดำเนินงานไม่คล่องตัว ตอบสนองความต้องการของประชาชนได้ไม่เต็มที่ - ขาดการใช้เทคโนโลยีสารสนเทศหรือระบบ IT ในการให้บริการประชาชนแบบ one stop service - เป็นองค์การบริหารส่วนตำบลระดับกลางงบประมาณรายได้มีจำนวนน้อย แต่ความต้องการของประชาชนมีมากทำให้ไม่สามารถตอบสนองความต้องการได้ครอบคลุม

๓.๒ การประเมินสถานการณ์สภาพแวดล้อมภายนอกที่เกี่ยวข้อง

ในการจัดทำแผนพัฒนาท้องถิ่นสี่ปีขององค์การบริหารส่วนตำบลโคกไม้ลายนั้นได้ทำการประเมินสถานการณ์สภาพแวดล้อมภายนอกที่เกี่ยวข้อง ซึ่งมีรายละเอียดดังนี้

๑. การเปลี่ยนแปลงในประเทศที่จะส่งผลกระทบต่อองค์การบริหารส่วนตำบล
 - แนวโน้มการยกฐานะจากองค์การบริหารส่วนตำบลเป็นเทศบาลทั่วประเทศ
 - แนวโน้มการควมรวมองค์กรปกครองส่วนท้องถิ่นที่มีพื้นที่ในตำบลเดียวกันให้มืองค์กรเดียว
 - การเพิ่มขึ้นหรือลดลงของการจัดสรรเงินงบประมาณให้องค์กรปกครองส่วนท้องถิ่น
๒. การระบาดของโรคโควิด-๑๙

ผลจากการระบาดของโรคโควิด-๑๙ ทำให้ยังต้องมีมาตรการควบคุมต่อเนื่องของรัฐบาล ส่งผลให้เกิดผลกระทบทางเศรษฐกิจและสังคม อีกทั้งเศรษฐกิจภายนอกประเทศก็มีแนวโน้มปรับตัวดีขึ้น แสดงให้เห็นในตัวเลขการส่งออกที่ค่อนข้างดี ตั้งแต่ปี พ.ศ. ๒๕๖๕ ที่ผ่านมา แต่ยังมีภาระที่ยังคงไม่ฟื้นตัว ซึ่งที่ผ่านมาได้รับประโยชน์จากการส่งเสริมการท่องเที่ยวในประเทศอยู่บ้าง แต่ก็เป็นไปได้ยาก ก่อให้เกิดความไม่มั่นคง เมื่อถูกกระทบจากการระบาดอีกระลอกก็อาจทำให้ไม่สามารถรักษากิจการได้อีกต่อไป เป็นความเสี่ยงต่อเนื่องไปถึงคนที่ทำงานในภาคนี้ ผลกระทบน่าจะเป็นลูกโซ่ไปสู่คนทำงานและธุรกิจที่เกี่ยวข้องอีกเช่นกัน จึงนำไปสู่ข้อเสนอแนะเชิงนโยบายหลายประการ ประกอบด้วย

- การศึกษาผลกระทบทางสังคมต่อกลุ่มเปราะบางเพิ่มขึ้นในช่วงการระบาดระลอกสอง ทั้งความสามารถในการรับมือกับผลกระทบ ทางเลือกของเขาเหล่านั้นในการปรับตัวว่ามีมากน้อยเพียงใด มาตรการของภาครัฐอะไรบ้างที่ช่วยเขาได้ มาตรการอะไรที่อาจช่วยเขาได้แต่เขาไม่ได้หรือยังไม่ได้ และเพราะเหตุใดจึงไม่ได้หรือได้ช้า เป็นต้น

- มีมาตรการเยียวยาเป็นพิเศษสำหรับกลุ่มเปราะบางและกลุ่มที่เสี่ยงจะเกิดแผลเป็น โดยควรเป็นมาตรการที่หลากหลาย เพิ่มเติมจากการให้เป็นเงิน เช่นการดูแลให้เข้าถึงบริการภาครัฐด้านต่าง ๆ เช่นการจ้างงาน การดูแลสุขภาพ การช่วยดูแลบุตรหลานให้เรียนรู้ออนไลน์ได้มากขึ้น การเข้าถึงบริการเหล่านี้ต้องเป็นไปได้โดยไม่ตกหล่น หรือควรเข้าถึงมากขึ้นกว่าในภาวะปกติด้วยซ้ำ การป้องกันการตกหล่นอาจใช้ทั้งกลไกภาครัฐบาลกลาง รัฐบาลท้องถิ่น ชุมชน ภาคเอกชน หรือแม้กระทั่งประชาชนทั่วไปในการแจ้งให้ภาครัฐทราบกรณีพบเห็นกลุ่มเปราะบางที่ตกหล่นจากการได้รับการช่วยเหลือและเยียวยา

- ควรพิจารณาเฝ้าระวัง (monitoring) การเกิดแผลเป็นทางเศรษฐกิจและสังคม โดยแผลเป็นหมายถึงกิจการหรือประชาชนที่ได้รับผลกระทบจากโควิด-๑๙ แบบต่อเนื่องยาวนาน และไม่มีโอกาสฟื้นตัวแม้การระบาดจะหายไป

- ควรพิจารณาให้วัคซีนกับกลุ่มเปราะบางเร็วกว่ากลุ่มอื่น ด้วยเหตุผลว่าเป็นกลุ่มที่ไม่สามารถรองรับความเสี่ยงจากการขาดรายได้ได้มากนัก การได้รับวัคซีนก่อนจะมีผลทำให้ความเสี่ยงนี้ลดน้อยลง

- ในระยะยาวควรทำการปรับปรุงระบบความคุ้มครองทางสังคม (social protection) ที่คำนึงถึงการได้รับผลกระทบที่ต่อเนื่องและรุนแรงของกลุ่มเปราะบางและผู้ที่จะกลายเป็นแผลเป็นจากการระบาด ซึ่งเป็นเรื่องใหญ่และต้องการการออกแบบที่เหมาะสม

ส่วนที่ ๓ การนำแผนพัฒนาท้องถิ่นไปสู่การปฏิบัติ

๑. ยุทธศาสตร์การพัฒนาและแผนงาน

๑.๑ สรุปสถานการณ์การพัฒนา การตั้งงบประมาณ การเบิกจ่ายงบประมาณ

ที่	ยุทธศาสตร์ชาติ ๒๐ ปี	แผนพัฒนาฉบับที่ ๑๓	SDGs	ยุทธศาสตร์จังหวัด	ยุทธศาสตร์ในเขตจังหวัด	ยุทธศาสตร์อปท.	กลยุทธ์	แผนงาน	หน่วยงานรับผิดชอบหลัก
๑	ด้านการสร้างความสามารถในการแข่งขัน	ไทยเป็นประเทศชั้นนำด้านสินค้าเกษตรฯ	สร้างโครงสร้างพื้นฐานที่มีความทนทานฯ	พัฒนาด้านโครงสร้างพื้นฐาน	พัฒนาคุณภาพชีวิตฯ	ด้านโครงสร้างพื้นฐาน	ส่งเสริมและพัฒนาโครงสร้างพื้นฐาน	อุตสาหกรรมและการโยธา	กองช่าง
		ไทยมีพื้นที่และเมืองอัจฉริยะฯ						เคหะและชุมชน	กองช่าง
๒	ด้านการสร้างโอกาสความเสมอภาคและความเท่าเทียมกันทางสังคม	ไทยมีกำลังคนสมรรถนะสูงฯ	สร้างหลักประกันว่าทุกคนมีการศึกษาที่มีคุณภาพฯ	พัฒนาด้านสังคมคุณภาพชีวิตฯ	พัฒนาคุณภาพชีวิตทุนทางสังคมฯ	พัฒนาด้านสังคมและส่งเสริมคุณภาพชีวิต	ยกระดับการพัฒนาทางสังคม	สังคมสงเคราะห์	สำนักปลัด
		ไทยมีพื้นที่และเมืองอัจฉริยะที่น่าอยู่ฯ						สร้างความเข้มแข็งของชุมชน	
๓	การพัฒนาและส่งเสริมศักยภาพมนุษย์	ไทยมีพื้นที่และเมืองอัจฉริยะที่น่าอยู่ฯ	ทำให้เมืองและการตั้งถิ่นฐานของมนุษย์มีความครอบคลุมฯ	พัฒนาด้านสังคมคุณภาพชีวิตฯ	พัฒนาคุณภาพชีวิตทุนทางสังคมฯ	การพัฒนาด้านการจัดระเบียบชุมชน	ยกระดับและพัฒนาการจัดการจัดระเบียบชุมชนฯ	รักษาความสงบภายใน	สำนักปลัด
๔	ด้านการสร้างความสามารถในการแข่งขัน	ไทยเป็นประเทศชั้นนำด้านสินค้าเกษตรและเกษตรแปรรูปมูลค่าสูง	ทำให้เมืองและการตั้งถิ่นฐานมนุษย์มีความครอบคลุมฯ	พัฒนาด้านเศรษฐกิจตามปรัชญาเศรษฐกิจพอเพียง	ส่งเสริมสนับสนุนกิจกรรมด้านคุณภาพและสิ่งแวดล้อม	การส่งเสริมด้านเศรษฐกิจการวางแผนการส่งเสริมการลงทุนพาณิชย์กรรมฯ	สร้างจิตสำนึกด้านการบริหารจัดการฯ	การเกษตร	สำนักปลัด
๕	ด้านการสร้างความเติบโตบนคุณภาพชีวิตที่เป็นมิตรต่อสิ่งแวดล้อม	ไทยสามารถลดความเสี่ยงและผลกระทบจากภัยธรรมชาติฯ	ปกป้องฟื้นฟูและสนับสนุนการใช้ระบบนิเวศบนบกลอยยั่งยืนฯ	พัฒนาและฟื้นฟูด้านทรัพยากรธรรมชาติและสิ่งแวดล้อม	ส่งเสริมสนับสนุนกิจกรรมด้านคุณภาพและสิ่งแวดล้อม	พัฒนาด้านการบริหารจัดการและการอนุรักษ์ฯ	สร้างจิตสำนึกด้านการบริหารจัดการและการอนุรักษ์ทรัพยากรธรรมชาติฯ	การเกษตร	สำนักปลัด

ที่	ยุทธศาสตร์ชาติ ๒๐ ปี	แผนพัฒนา ฉบับที่ ๑๓	SDGs	ยุทธศาสตร์ จังหวัด	ยุทธศาสตร์ ในเขตจังหวัด	ยุทธศาสตร์ อปท.	กลยุทธ์	แผนงาน	หน่วยงาน รับผิดชอบหลัก
๖	ด้านการปรับสมดุลและ พัฒนาระบบการบริหาร จัดการภาครัฐ	ไทยมีพื้นที่และเมือง อัจฉริยะที่น่าอยู่ ปลอดภัยๆ	สร้างหลักประกันว่าควร มีชีวิตที่มีสุขภาพดีและ ส่งเสริมความเป็นอยู่ที่ดีๆ	พัฒนาด้านสังคม คุณภาพชีวิตฯ	พัฒนาคุณภาพชีวิต ทางสังคมฯ	การพัฒนาด้านสังคม และส่งเสริมคุณภาพ ชีวิตฯ	ยกระดับและพัฒนา ด้านสาธารณสุขฯ	สาธารณสุข	สำนักปลัด/กอง คลัง/กองช่าง
		สร้างหลักประกันว่า ทุกคนมีการศึกษาที่ดี มีคุณภาพอย่าง ครอบคลุมฯ							
๗	ด้านการสร้างโอกาสและ ความเสมอภาคทางสังคม	ไทยมีพื้นที่และเมือง อัจฉริยะที่น่าอยู่ปลอดภัย เติบโตได้อย่างยั่งยืน	สร้างหลักประกันว่าควร มีคุณภาพชีวิตที่มีสุขภาพ ดีฯ	พัฒนาด้านการเมือง การบริหาร	พัฒนาคุณภาพชีวิต ทางสังคมฯ	พัฒนาด้านการเมือง และการบริหาร	พัฒนาด้านการ บริหารงาน	บริหารงานทั่วไป	สำนักปลัด
๘	ด้านการปรับสมดุลและ พัฒนาระบบการบริหาร จัดการภาครัฐ	ไทยมีภาครัฐที่ทันสมัย มีประสิทธิภาพฯ	สร้างหลักประกันว่า ทุกคนมีการศึกษาที่มี คุณภาพอย่าง ครอบคลุมฯ					สร้างความเข้มแข็ง ของชุมชน	สำนักปลัด
รวม	๘ ยุทธศาสตร์		๕ SDGs	๕ ยุทธศาสตร์	๗ ยุทธศาสตร์	๗ ยุทธศาสตร์	๘ กลยุทธ์	๑๐ แผนงาน	๓ หน่วยงาน